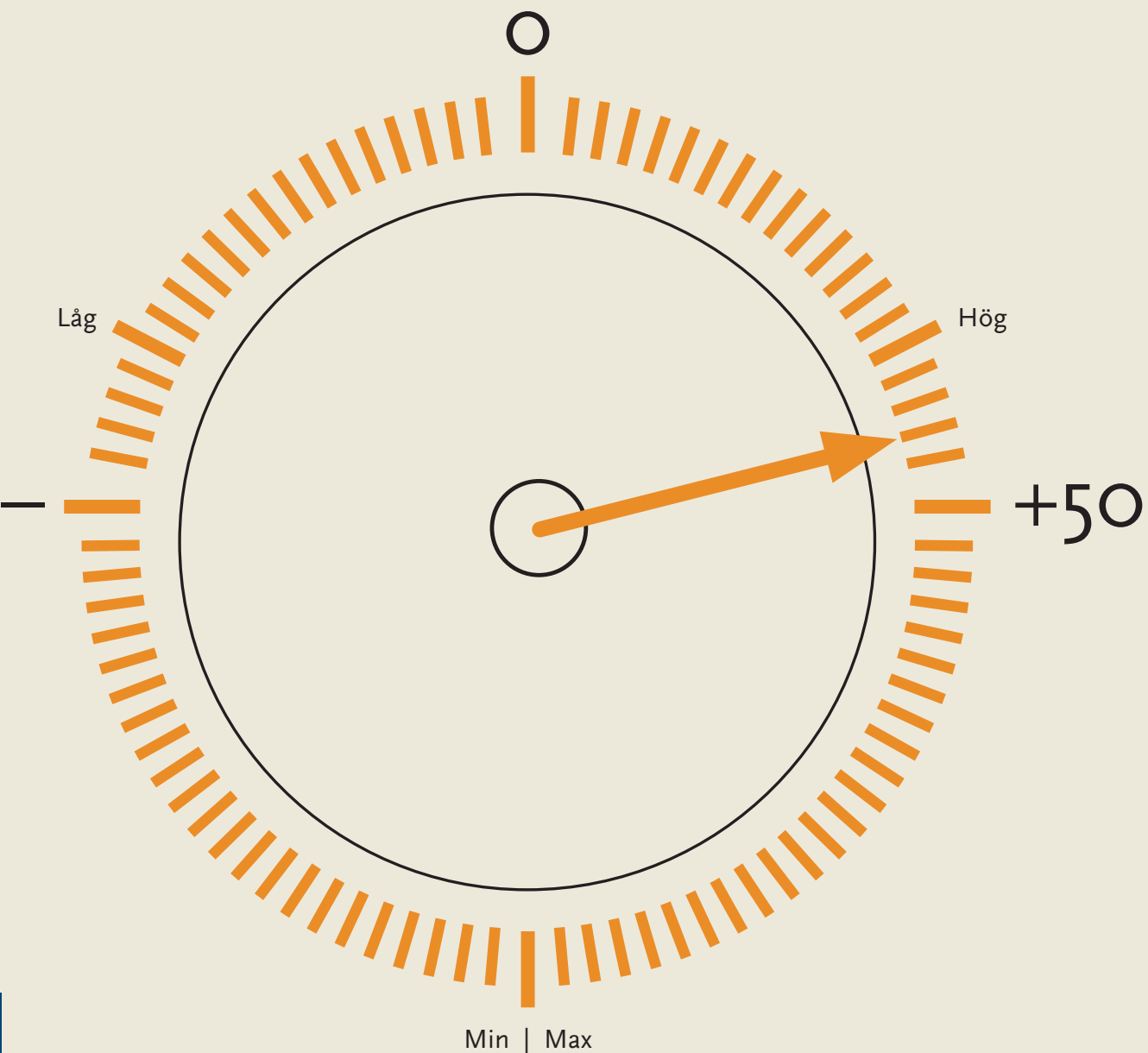


Hösten 2007

Konjunkturbarometer Norrland



Topplån för företag™


NORRLANDS
FONDEN

Innehåll

Förord	1
Sammanfattning	2
Branschanalyser	
Tillverkningsindustri	4
Massa- och pappersindustri	5
Verkstadsindustri	6
Trävaruindustri	7
Byggnadsindustri	8
Industriinvesteringar	8
Uppdragsverksamhet	9
IT-verksamhet	9
Detaljhandel	10
Turism	10
Exporten i Norrland	11
Länsöversikter	
Gävleborgs län	12
Västernorrlands län	13
Jämtlands län	14
Västerbottens län	15
Norrbottnens län	16
Branschöversikt	17
Undersökningsmetodik	17

Intressenter

En årlig konjunkturbarometer för Norrland har genomförts sedan 1988. Ett uppehåll gjordes 1999. Den görs i dag av Statistiska centralbyrån på uppdrag av Norrlandsfonden.

Projektansvarig

Ingela Lidström, Norrlandsfonden
tfn 0920-24 42 52
ingela.lidstrom@norrlandsfonden.se

Produktion

Bo Sandén, Statistiska centralbyrån
tfn 08-506 946 94, bo.sanden@scb.se

Fler exemplar av rapporten kan rekvideras direkt från någon av ovanstående kontaktpersoner. En pdf-fil kan hämtas hem från www.norrlandsfonden.se. OH-material med diagram från denna rapport kan beställas från SCB.

Om undersökningen

Konjunkturbarometern för Norrland bygger på en postenkät till ca 900 företag inom följande huvudbranscher: tillverkningsindustri, byggnadsindustri, detaljhandel, uppdragsverksamhet, IT-verksamhet samt turism. Undersökningen, som ger en totalbild för hela Norrland, har dessutom brutits ned på de 5 länen Gävleborgs län, Västernorrlands län, Jämtlands län, Västerbottens län och Norrbottens län.

Höstens mätningar – där svaren från företagen samlats in under september och oktober månad – avser utfall för första halvåret 2007, en nulägesbeskrivning för hösten i år och en prognos för första halvåret 2008.

En utförligare beskrivning av undersökningen finns under rubriken Undersökningsmetodik på sidan 17.

Högkonjunkturen i Norrland består

Även denna höst är det med stor tillfredsställelse jag kan presentera konjunkturbarometern för Norrland. Den högkonjunktur vi kunde rapportera om i regionen för ett år sedan består under hösten i år. De norrländska företagens uttalade optimism från förra hösten har alltså infriats. Den finansiella oro som tidvis dominerat den ekonomiska scenen de senaste månaderna har tydligt inte satt några större spår hittills i efterfrågeutvecklingen för det norrländska näringslivet.

Visserligen var konjunkturprognosen för våren 2007 något snäpp högre – betraktad som en absolut topp – än det utfall för hösten vi nu ser, men detta hindrar ändå inte att högkonjunkturen i det norrländska näringslivet breddats något ytterligare det senaste året. Högkonjunkturen har i år spridit sig till att omfatta samtliga sex huvudbranscher som ingår i undersökningen. Alla pilar är dock inte uppåtriktade. Det finns för närvarande tydliga tecken på att den tidigare urstarka sågverkskonjunkturen håller på att mattas av.

Det Konjunkturindex som beräknas för att sammanfatta det ekonomiska läget i Norrland står under hösten i +47. Det är närmast en tangering av det läge vi hade för ett år sedan då Konjunkturindex uppmättes i +48, och överträffar därmed med bred marginal den gräns på index +40, som schablonmässigt kan sägas avgränsa en högkonjunktur.

Även om konjunkturen, i sin helhet, överensstämmer väl med läget för ett år sedan har det skett vissa förskjutningar både mellan länen och mellan branscherna sedan sist. Allra starkast är läget

nu i Jämtland, som tagit täten på den norrländska konjunkturkurvan med ett Konjunkturindex på +62, vilket är det högsta värdet för ett enskilt län sedan mätningarna började. Därefter följer Gävleborgs och Norrbottens län som båda dock tappat någon indexenhet sedan i fjol. För Västernorrland är konjunkturen stark även om detta som enda län ännu inte passerat gränsen för en bred högkonjunktur.

Inom de varuproducerande branscherna som länge varit tillväxtmotorerna i Norrland är aktiviteten i företagen fortfarande intensiv. Med ett undantag – massa- och pappersindustrin – råder här högkonjunktur över hela linjen. Den nuvarande starka investeringskonjunkturen innebär ett stort lyft för den norrländska verkstadsindustrin där konjunkturbedömningar, orderstockar och kapacitetsutnyttjande nu ligger på rekordhöga nivåer.

Den uttalade kapacitetsbristen i många branscher – tre av fyra industriföretag kör nu för fullt – försöker många företag, glädjande nog, komma till rätta med genom betydande nyinvesteringar. Industriinvesteringarna i Norrland beräknas i år komma att öka med hela 26 procent, till en ny rekordnivå. Svårare är det att lösa problemen med arbetskraftsbristen, som nu blir alltmer akut när företagen i år expanderat kraftigt på personalsidan.

Även om optimismen om konjunkturen bland företagen inte är lika utbredd som tidigare indikerar förväntningarna inför våren att det starka konjunkturläget kan komma att hålla i sig till åtminstone en bra bit in på det nya året. I den nu mer mogna konjunkturen tycks tjänste-

näringarna – som traditionellt ligger i en sen konjunkturfas – rycka fram snabbt. Inom detaljhandeln och uppdragsverksamheten finns den största optimismen inför våren. De negativa bedömningarna om efterfrågeutvecklingen och konjunkturen under nästa halvår hos sågverken – ofta en tidig indikator på konjunkturen – passar också in i det traditionella konjunkturmönstret.

Till sist vill jag tacka de företag som tagit sig tid att medverka i undersökningen. De får nu tillbaka sina uppgifter i olika sammanställningar där de t.ex. kan jämföra sig med utvecklingen i sin egen bransch. Materialet gör det också möjligt för oss att bättre forma en bild av näringslivets utveckling i regionen.



Lars-Olov Söderström

HÖGKONJUNKTUR MED STOR BREDD – MEN OPTIMISMEN I AVTAGANDE

Under 2006 skedde en oväntat snabb och kraftig förbättring av konjunkturläget i Norrland, och högkonjunkturen var etablerat i regionen under förra sommaren. Den optimism företagen visade inför våren i år har i stort sett infriats och konjunkturen under hösten i år är lika stark som i fjol, men omfattar nu samtliga sex undersökta huvudbranscher, tillverkningsindustri, byggindustri, detaljhandel, uppdragsverksamhet, IT-sektorn och turistnäringen. I år har förbättringarna även visat sig på företagens personalsida med kraftigt ökad sysselsättning i många viktiga branscher. Inom industrin har verkstäderna tagit över som drivkraft samtidigt som den starka sågverkskonjunkturen håller på att försvagas. Optimismen om konjunkturen inför våren är inte lika utbredd i de varuproducerande branscherna som tidigare. I de tjänstebaserade branscherna däremot är optimismen inför det närmaste halvåret minst lika utbredd som tidigare.

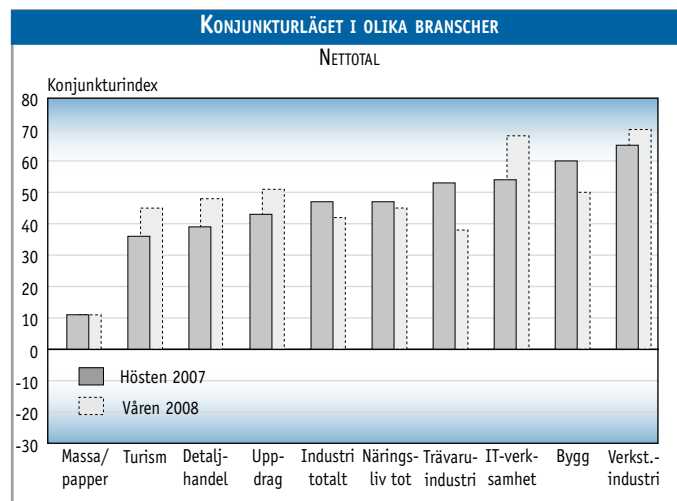
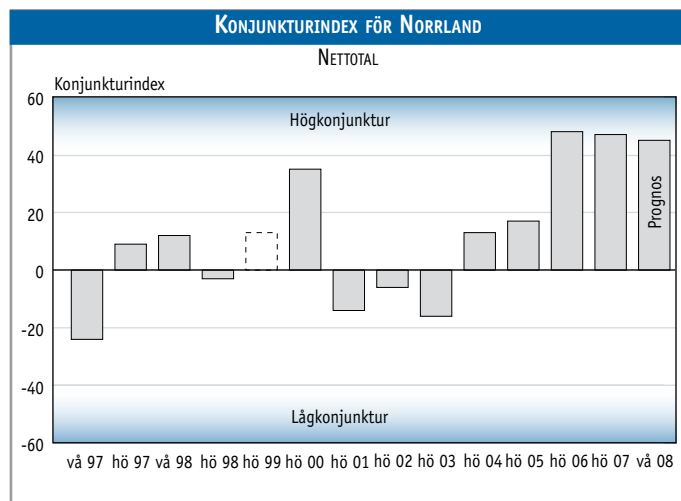
Den regionala bilden påminner mycket om den från i fjol med den skillnaden att nu Jämtland ligger i topp bland länen. Det är bara Västernorrland som fortfarande har en bit kvar till en traditionell bred högkonjunktur.

Konjunkturindex för Norrland, som är företagens egna bedömningar av det aktuella konjunkturläget och som teoretiskt kan variera mellan -100 och +100, visar under hösten ett värde på +47, vilket indikerar en fortsatt stark högkonjunktur i Norrland. Gränsen för högkonjunktur kan schablonmässigt dras vid index +35/+40. Det innebär i princip samma läge som förra hösten då index stod i +48. Prognosen från i höstas inför våren i år var utsatt till index +54. Konjunkturen är nu ännu något jämnare än för ett år sedan med högkonjunktur i samtliga sex undersökta huvudbranscher. Högst upp på konjunkturkurvan, med en ytterligare liten förbättring, ligger

byggnadsindustrin med index +60, tätt följd av IT-verksamheten med index +54. Därefter kommer tillverkningsindustrin och uppdragsverksamheten med index +47 respektive +43. Även detaljhandelns och turistnäringens index har förbättrats till +39 respektive +36. Inför våren är prognosbilden blandad. För de tjänstebaserade branscherna förutses en relativt kraftigt förbättring medan en viss avmattning väntas för de varuproducerande branscherna. Konjunkturindex för näringslivet som helhet är till våren, baserat på företagens bedömningar, beräknat till +45.

Arbetsmarknaden har förbättrats väsentligt sedan förra hösten. Efter den första förbättringen som skedde under förra våren har sysselsättningen fortsatt att öka kraftigt det senaste halvåret. Sedan i våras fram till hösten har 45 procent av företagen ökat antalet anställda mot endast 10 procent som minskat sin personal. Det rör sig om en bred uppgång inom näringslivet, och de största bidragen till sysselsättningsökningen kommer från tillverkningsindustrin, byggindustrin och uppdragsverksamheten. Inför våren fortsätter personalplanerna att peka uppåt, men i en klart lugnare takt, delvis av säsongmässiga skäl. 31 procent av företagen planerar att utöka personalstyrkan till våren mot 15 procent som tänker minska antalet anställda.

IT-sektorn som omfattar elektronikindustri, datakonsulter och teleoperatörer upplever en stark och bred högkonjunktur under hösten. Konjunkturen har förstärkts ytterligare kraftigt för både IT-industrin och framför allt den tjänstebaserade delen av sektorn. Antalet anställda har ökat kraftigt sedan i våras och 8 av 10 datakonsulter har idag brist på branschkompetent personal. Optimismen är stor inför våren och omsättningen förutses öka fortsatt kraftigt under nästa halvår.



REGIONAL BRANSCHKONJUNKTUR TENDENS UNDER HÖSTEN 2007								BRANSCHKONJUNKTUREN I NORRLAND
	Gävleborgs län	Väster-norrlands län	Jämtlands län	Västerbottens län	Norr bottens län	Hela Norrland	Hela Sverige	
Tillverkningsindustri, totalt	++	+	++	++	++	++	+	Efter den kraftiga förbättring som skedde under 2006 har branschkonjunkturen förbättrats ytterligare i år. Samtliga sex undersökta huvudbranscher befinner sig under hösten i en högkonjunktur. Liksom förra hösten är konjunkturen även nu som allra starkast och även jämnast för byggnadsindustrin. Här råder nu en stark högkonjunktur i samtliga norrlandslän med Konjunkturindex på i genomsnitt +60. Allra starkast är byggkonjunkturen i Norrbotten. Från byggsektorn är det ett hopp till tillverkningsindustrin där läget med ett Konjunkturindex på +47 inte är fullt lika hett som för ett år sedan, då med ett index på +52. Starkaste industrikonjunkturen, och med samma konjunkturindex på +61, har Gävleborg, Jämtland och Norrbotten. Beroende på en svag massa/papperskonjunktur i Västernorrland har industrikonjunkturen där i sin helhet fortfarande en bit kvar till en bred högkonjunktur. Både detaljhandeln, index +39, och turistnäringen, +36, har under året passerat gränsen för högkonjunktur.
• trävaruindustri	++	++	++	+	++	++	++	
• massa- och pappersindustri	++					+		
• verkstadsindustri	++	++	++	++	++	++	+	
Byggnadsindustri	++	++	++	++	++	++	++	
Industrinvesteringar	++	++			++	++	+	
Uppdragsverksamhet						++	++	
IT-verksamhet						++	+	
Detaljhandel	+	+	++	++	++	++	+	
Turism						++		

Detaljhandeln som tidigare släpat efter på konjunkturkurvan har i år flyttat fram sina positioner ytterligare och upplever tillsammans med de övriga fem huvudbranscherna en högkonjunktur. Efter en kraftigt ökad försäljningsvolym under fösta halvåret i år väntas tillväxttakten i omsättningen öka ytterligare under andra halvåret. Sysselsättningen har ökat sedan i våras och lönsamheten är god. Optimismen inom detaljhandeln inför våren är på topp i hela Norrland. Högkonjunkturen förutses bli ytterligare förstärkt.

Byggindustrin arbetar fortfarande i den klart starkaste högkonjunkturen i Norrland av de sex undersökta branscherna. Konjunkturindex har stigit något från +56 förra hösten till nu +60. Läget är nästan lika starkt i alla fem norrlandslänen, med ett särskilt plus för Norrbotten. Den kraftiga ökningen av byggandet under första halvåret har åter överträffat företagets förväntningar. De nuvarande orderstockarna och resursutnyttjandet är närmast rekordhögt och sju av tio byggare uppger att brist på arbetskraft är främsta hinder för fortsatt expansion. Inför våren räknar byggindustrin med endast oförändrad konjunktur och byggande samt svagt sjunkande orderingång.

Uppdragsverksamhetens situation är minst lika stark som under förra hösten. Faktureringen som ökade kraftigt under

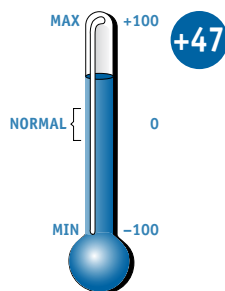
första halvåret har bidragit till att antalet anställda är betydligt fler inom branschen än i våras samtidigt som lönsamheten är mycket god. Alla pilar pekar brant uppåt inför våren, men en stor brist på arbetskraft kommer sannolikt att hämma expansionen.

Tillverkningsindustrins konjunktur har mattats av något sedan förra hösten, men fortfarande råder där en stark högkonjunktur i i princip hela Norrland. Konjunkturindex har gått ner från +52 till +47 det senaste året. Bilden är dock något splittrad. Konjunkturläget för de skogsbaserade branscherna bedöms i höst som fortsatt positivt, men i betydligt mindre omfattning än tidigare. I stället har läget för verkstadsindustrin förstärkts ytterligare, så att tre av fyra företag där bedömer konjunkturen som bra. 86 procent av industrin anser att orderstockarna är stora eller lagom stora medan 14 procent tycker att de är för små. Sedan i våras har 41 procent av företagen ökat antalet anställda mot 14 procent som minskat sin personal. Arbetskraftsbristen är störst bland mindre och medelstora verkstäder. Verkstadsindustrin väntar sig en ytterligare något bättre konjunktur till våren, massa/papper tror på ett oförändrat läge medan sågverken befarar en kraftig försämring.

UPPBROMSNING PÅ HÖG NIVÅ

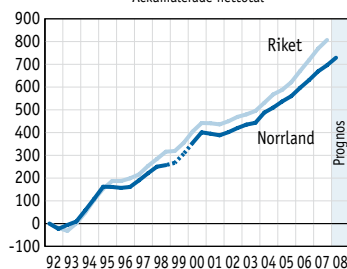
Högkonjunkturen inom tillverkningsindustrin består och bärs nu i huvudsak upp av verkstadsindustrin. Inom de skogsbaserade delbranscherna bedöms läget fortfarande som positivt men i klart mindre omfattning än ett år tidigare. Industrins samlade orderstockar är betydligt större än i våras.

För 1999 saknas data för Norrland. Streckad linje markerar uppskattad trend.



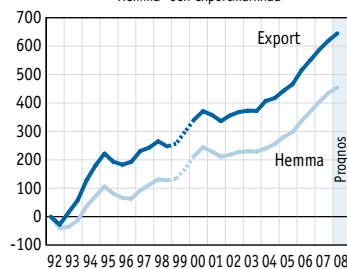
INDUSTRIPRODUKTION

Akkumulerade netttotal



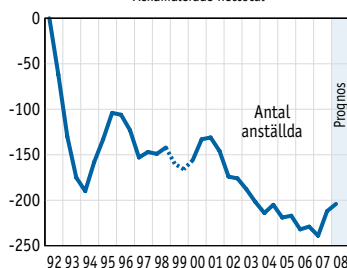
ORDERINGÅNG

Hemma- och exportmarknad



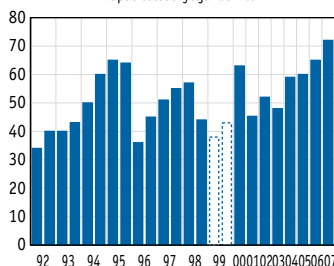
ANTAL ANSTÄLLDA

Akkumulerade netttotal



KAPACITETSUTNYTTJANDE

Andel företag som angivit fullt kapacitetsutnyttjande i %



Konjunkturen för den norrländska tillverkningsindustrin har planat ut på en hög nivå. Konjunkturindex – som kan anta värden mellan –100 och +100 – låg i mitten av september i år på 47. Det är en liten nedgång från september förra året, när index stod i 52. Bilden är emellertid något splittrad. Konjunkturläget för de skogsbaserade delbranscherna bedömdes i mitten av september som positivt, men i avsevärt mindre omfattning än ett år tidigare. Även kemiindustrins syn på konjunkturläget har blivit mindre positiv. Å andra sidan bedömer två tredjedelar av företagen inom verkstadsindustrin konjunkturen som bra, vilket är en något högre andel än i september förra året. Verkstadsindustrin förväntar sig ytterligare någon förbättring av konjunkturen fram till mars nästa år. Trävaruindustrin, framför allt sågverken, räknar däremot med en försämring. Massa- och pappersindustrin förutser oförändrad konjunktur.

Gott orderläge

Industrins syn på konjunkturen avspeglar utvecklingen av orderingen. För massa- och pappersindustrin blev efterfrågan under första halvåret i år från både export- och hemmamarknaden en besvikelse. Orderingen återhämtade sig dock markant under andra halvåret och förväntas fortsätta öka under första halvåret 2008. Sågverken redovisar, som förutsett, en mycket kraftig ökning av ordertillflödet under första halvåret. Under innevarande halvår rapporteras orderingen från framför allt exportmarknaderna ha rasat. Den negativa utvecklingen förväntas fortsätta under första halvåret nästa år. Ungefär 40 procent av företagen inom verkstadsindustrin

rapporterar ökad ordergång under hela 2007 och första halvåret 2008. Orderstocken för tillverkningsindustrin totalt bedöms som förhållandevis stor eller lagom stor.

Produktionsutvecklingen i tillverkningsindustrin har totalt sett varit klart positiv under det senaste året och produktionsvolymen beräknas fortsätta växa under första halvåret 2008. Produktionsutvecklingen bärs upp av verkstadsindustrin. Massa- och pappersindustrin redovisar en svacka under 2007, men räknar med en återhämtning under första halvåret nästa år.

Fortsatt högt kapacitetsutnyttjande

Kapacitetsutnyttjandet ligger överlag på en mycket hög nivå och har för tillverkningsindustrin som helhet höjts något under det senaste året. I mitten av september rapporterade drygt 70 procent av företagen att de arbetade med fullt kapacitetsutnyttjande. För verkstadsindustrin var motsvarande andel nästan 75 procent, en ökning från knappt 60 procent ett år tidigare. Ungefär en fjärdedel av företagen inom verkstadsindustrin anger nu att begränsningar i maskiner och anläggningar samt tillgången på arbetskraft utgör hinder för fortsatt expansion. Det är en klart högre andel än i september 2006.

Antalet anställda ökade från mars till september i år, till största delen beroende på en expansion inom trävaru- och verkstadsindustrin samt stål- och metallverken. Verkstadsindustrin samt stål- och metallverken räknar med någon fortsatt ökning, vilket bidrar till att antalet anställda inom tillverkningsindustrin som helhet kan förväntas öka något under de närmaste sex månaderna.

FORTSATT BRA KONJUNKURLÄGE

Uppgången som ägde rum under 2006 verkar i viss mån ha kommit av sig under början av detta år, men det ser ändå ut som om konjunkturen kommer att vidmakthållas på en mycket god nivå under hösten och inte minst under kommande vår. Sysselsättningsutvecklingen har varit tämligen negativ och verkar så förbli även under våren.

Konjunkturen för den norrländska massa- och pappersindustrin ljusnade avsevärt förra året och det fanns en hel del förhoppningar om att det skulle fortsätta uppåt under 2007. Utvecklingen har dock blivit en liten besvikelse för branschen. Orderingången från exportmarknaden ökade under första halvåret i år endast svagt och från hemmamarknaden inte alls. Produktionen gick ned jämfört med andra halvåret 2006. För innevarande höst ser det dock bättre ut, med en klart starkare efterfrågan speciellt från exportmarknaden, där närmare 60 procent räknar med en förstärkning. Även den inhemska marknaden visar god styrka – omkring en tredjedel av företagen tror på förbättrad efterfrågan. Företagen räknar däremot inte med att kunna öka de producerade volymerna i någon högre grad.

Stigande produktion under våren

Orderstockarna har växt det senaste halvåret och bedömningen av orderstockens storlek har blivit mera positiv. Färdigvarulagren har visserligen ökat, men färre företag än för ett halvår sedan tycker att de är alltför stora. Fortsatta rationaliseringar i branschen har medfört att sysselsättningen har minskat mycket påtagligt. Omkring två företag av fem har dragit ned på personalstyrkan sedan i våras, medan inga företag har nyanställt.

Konjunkturindex för branschen, som i våras beräknades till starka +30, har under hösten försvagats en del och det har nu uppmätts till +11, vilket kan betecknas som en god normalkonjunktur. Massa- och pappersindustrin ligger dock avsevärt sämre till än den

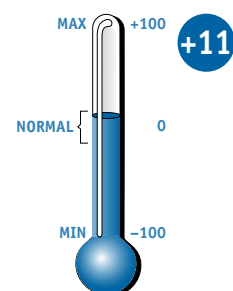
norrländska industrin totalt, för vilken värdet för hösten var +47. Endast kemiindustrin uppvisade ett lägre värde än massa- och pappersindustrin. Förhoppningarna inför våren 2008 verkar vara måttligt högt ställda. Man räknar med att konjunkturen ska hålla sig på en jämfört med hösten ganska oförändrad nivå det närmaste halvåret. Efterfrågan stiger dock en del enligt nuvarande bedömningar, vilket man räknar med ska kunna omsättas i en ganska markant höjning av produktionsnivån. Närmare hälften av företagen i trävarubranschen planerar således för produktionshöjningar under våren.

Fortsatta personalminskningar

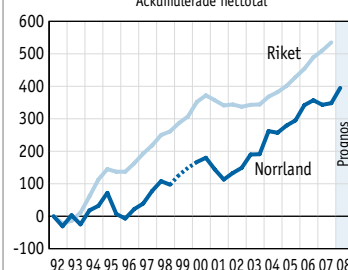
Företagen planerar också för fortsatta rationaliseringar och den vikande tendensen för sysselsättningen verkar därför hålla i sig. Hela 46 procent räknar med att dra ner på personalstyrkan under våren, medan inga företag planerar för att öka antalet anställda.

Kapacitetsutnyttjandet i branschen, som i våras uppmättes till 83 procent, har sjunkit något det senaste halvåret. Det var 74 procent av företagen som rapporterade att de körde för fullt i september. En följd av detta är att andelen som angett maskin- och anläggningskapaciteten som främsta hinder för expansion av verksamheten har minskat från 45 procent till knappt en tredjedel. Andelen som anger brist på arbetskraft har ökat, men detta verkar inte innebära något allvarligt hinder för expansionsplanerna. Omkring en fjärdedel eller i stort sett lika många som ett år tidigare anser att efterfrågeläget är det främsta hindret för fortsatt expansion.

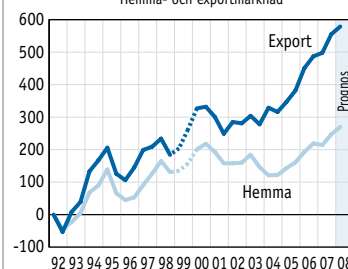
För 1999 saknas data för Norrland. Streckad linje markerar uppskattad trend.



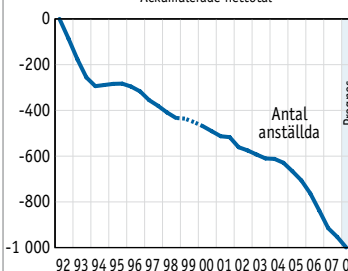
INDUSTRIPRODUKTION
Ackumulerade netttotal



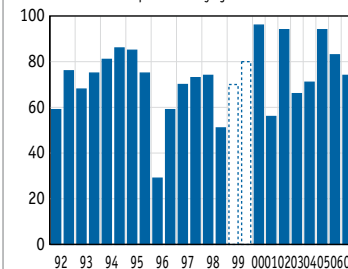
ORDERINGÅNG
Hemma- och exportmarknad



ANTAL ANSTÄLLDA
Ackumulerade netttotal



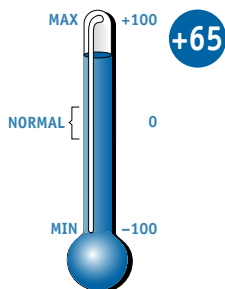
KAPACITETSUTNYTTJANDE
Andel företag som angivit fullt kapacitetsutnyttjande i %



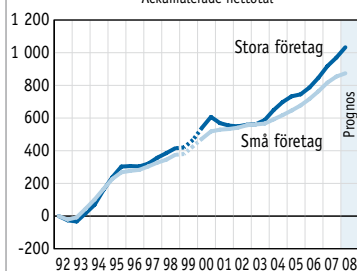
VERKSTÄDERNA I KAPACITETSTAKET

Verkstadskonjunkturen är fortsatt mycket stark och högkonjunkturen har här nu nått samtliga norrlandslän. Första halvåret i år överraskade positivt både för export- och hemmamarknaden och produktionen har dragits upp ytterligare vilket gör maskinkapaciteten och tillgången på arbetskraft till de främsta expansionshindren. Företagen ser en fortsatt mycket stark konjunktur till våren.

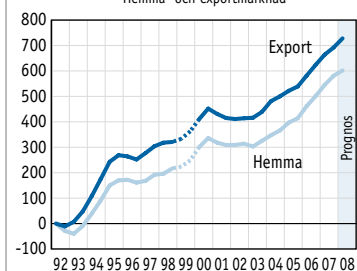
För 1999 saknas data för Norrland. Streckad linje markerar uppskattad trend.



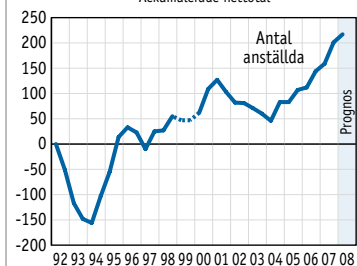
INDUSTRIPRODUKTION
Ackumulerade netttotal



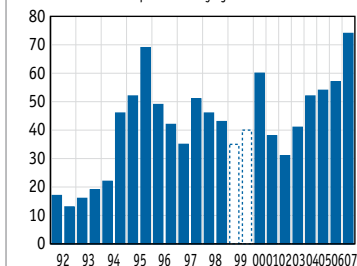
ORDERINGÅNG
Hemma- och exportmarknad



ANTAL ANSTÄLLDA
Ackumulerade netttotal



KAPACITETSUTNYTTJANDE
Andel företag som angivit fullt kapacitetsutnyttjande i %



Verkstadsindustrin har inte bara bibehållit förra årets mycket starka konjunkturläge utan även förstärkt det något, vilket stämmer väl med förra höstens prognos. Nu under hösten uppgår konjunkturindex till +65 (konjunkturindex kan variera mellan -100 och +100). Den tydligaste skillnaden mot förra hösten är förbättringen i Jämtland som då låg långt efter de övriga länen, men nu har kommit ikapp. Även i Gävleborg har verkstadskonjunkturen stärkts ytterligare. Norrbotten är enda länet som uppvisar en försämring även om konjunkturläget är fortsatt mycket starkt. De större företagen (fler än 100 anställda) behåller ledningen i konjunkturtåget, men även de mindre företagen upplever en fortsatt stark konjunktur.

Efterfrågan oväntat stark

Utfallet för första halvårets ordergång visade sig väsentligt överstiga prognoserna för både export- och hemmamarknaden. I båda fallen var ökningen jämfört med halvåret innan mycket kraftig medan förväntningarna pekade på måttliga ökningar. Under andra halvåret ser ökningstakten ut att mattas av något, men fortfarande ökar ordergången kraftigt. Orderstocken har därmed fortsatt att byggas på och 61 procent av företagen bedömer den som förhållandevis stor och ytterligare 29 procent bedömer den som lagom stor.

Den oväntat starka efterfrågan har även drivit på produktionen som också den har ökat betydligt mer än väntat. Ökningen under första

halvåret var synnerligen kraftig, trots det bedöms färdigvarulagren som något för små medan de i fjol bedömdes som lagom stora. Liksom för efterfrågan räknar företagen med en mindre avmattning under innevarande halvår, men utan att störa bilden av ett mycket starkt konjunkturläge. Kapacitetsutnyttjandet ökar därmed ytterligare och tre fjärdedelar av företagen uppger nu att de går för fullt. Sedan i våras har det även skett omfattande nyanställningar. Bristen på yrkesarbetare är fortsatt relativt stor, men även bristen tekniska tjänstemän börjar nu bli påtaglig.

Sedan i fjol har flaskhalsar i form av maskinkapacitet och tillgång på arbetskraft blivit allt mer märkbara samtidigt som efterfrågeläget ses som ett minskande expansionshinder.

Mindre företag väntas fortsätta anställa

Konjunkturprognosen för våren visar på en fortsatt ljus bild och ett ytterligare något starkare konjunkturläge väntas. Exportordergången spås fortsätta att öka mycket kraftigt under första halvåret nästa år. För ordergången från hemmamarknaden ser istället avmattning ut att fortsätta, men ökningen väntas ändå bli hygglig. Företagen räknar därmed att produktionen fortsätter att öka kraftigt, vilket i så fall skulle ytterligare understryka behovet av nyinvesteringar. Fram till våren ser även antalet anställda ut att fortsätta att öka, men nu i måttligare takt. Skillnaden mellan den nuvarande utvecklingen och planerna gäller främst de större företagen.

SÄMRE TIDER I SIKTE

Mycket tyder på att det stundar kärvare tider för den norrländska trävaruindustrin. Orderingen har börjat svikta speciellt för sågverken och förhoppningarna är relativt lågt ställda. Trots den svagare efterfrågeutvecklingen räknar dock företagen med att kunna hålla uppe produktionen på en hög nivå.

Konjunkturläget för trävaruindustrin förbättrades ju mycket kraftigt under fjolåret och särskilt snabb var uppgången för sågverken. Förhoppningarna inför 2007 var förra hösten också högt ställda och hittills under året har de infriats med mycket god marginal. Efterfrågan steg mycket kraftigt i våras vilket gällde såväl export- som hemmamarknaden och uppgången var klart snabbare än väntat. Omkring 70 procent av företagen i branschen rapporterade ökad orderingsgång och den höga efterfrågan ledde till en accelererande produktionsnivå. Under senare delen av innevarande år verkar det dock ske en klar uppbromsning. Exportefterfrågan stagnerar och ökningstakten för orderingen från hemmamarknaden blir mera beskedlig än tidigare. Företagen räknar dock med att kunna öka produktionen en hel del trots den svagare efterfrågeutvecklingen. Den höga produktionsnivån verkar ha lett till att orderstockarna, trots den starka orderingen under våren, inte har ökat i nämnvärd grad.

Antalet anställda, som började stiga redan i fjol, har fortsatt uppåt även under innevarande år. Kapacitetsutnyttjandet ligger kvar på en hög nivå – hela 77 procent angav att de körde för fullt i september. Personalbristen har blivit något mera synlig och drygt en fjärdedel av företagen har angett att det råder brist på både yrkesarbetare och tekniker.

Pessimismen ökar

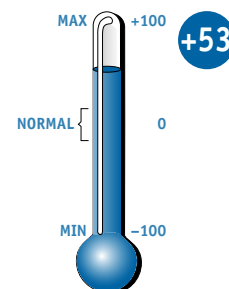
Konjunkturindex i trävarubranschen har för hösten uppmätts till +53, vilket fortfarande indikerar en klar högkonjunktur, men ändå är något sämre än ett år tidigare då det beräknades till +69. Det förefaller dock som om

företagen i branschen nu räknar med att toppen på konjunkturkurvan kan vara passerad. Mer än en tredjedel spår att konjunkturen kommer att försämrans under det kommande halvåret, medan endast ett företag av tio tror på en ytterligare uppgång. Efterfrågan väntas stagnera, men trots detta planerar man för viss ökning av produktionen. Sysselsättningen ser ut att förbli i stort sett oförändrad under kommande halvår – få företag planerar för att genomföra nyrekryteringar av personal.

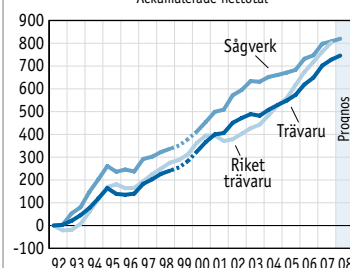
Kraftigt nedåt för sågverken

För sågverken syns den förändrade konjunktur bilden tydligare än för den totala trävaruindustrin. Produktionen fortsätter visserligen på hög nivå och kapacitetsutnyttjandet ligger på mycket höga 94 procent. Redan under innevarande höst ser det dock ut att bli ett rejält avbrott i den goda utvecklingen för orderingen. På exportsidan sker en tämligen dramatisk vändning neråt. Mer än hälften av företagen räknar med sämre efterfrågan än under första halvåret. Även på hemmamarknaden sjunker efterfrågan, om än inte i samma höga grad. Konjunkturindex för sågverken uppmättes för ett år sedan till extremt höga +89. Det har för hösten beräknats till +38, vilket fortfarande är ett högt värde, men inför kommande vår har pessimismen blivit framträdande. Hela 63 procent av företagen räknar med ett sämre konjunkturläge i början av nästa år och de som räknar med förbättringar är mycket få. Det ser dock ut som om produktionen kommer att ligga kvar på den höga nivån även under våren.

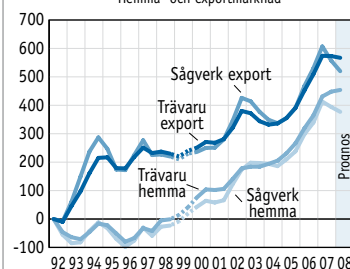
För 1999 saknas data för Norrland. Streckad linje markerar uppskattad trend.



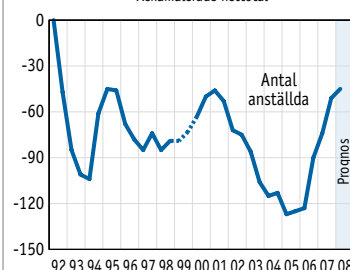
INDUSTRIPRODUKTION
Ackumulerade netttotal



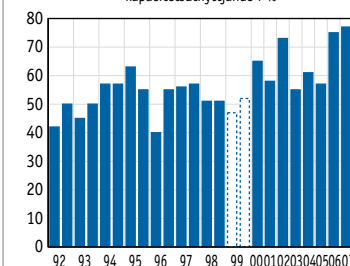
ORDERINGÅNG
Hem- och exportmarknad



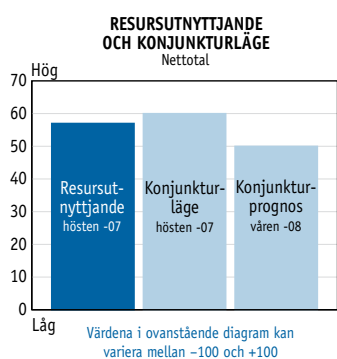
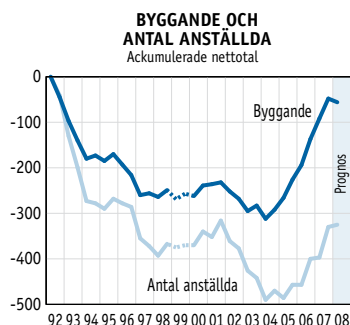
ANTAL ANSTÄLLDA
Ackumulerade netttotal



KAPACITETSUTNYTTJANDE
Andel företag som angivit fullt kapacitetsutnyttjande i %



BRIST PÅ ARBETSKRAFT HÄMMAR BYGGANDET



Den norrländska byggboomen består och konjunkturindex har stigit från +56 till +60, vilket stämmer väl med fjolårets prognoser om en viss förbättring. Även i år är det jämnt såväl mellan de båda delbranscherna bygg och anläggning samt installationer som mellan länen. Den enda skillnaden jämfört med förra året är en konjunkturförstärkning i Gävleborg och en motsvarande försvagning i Jämtland.

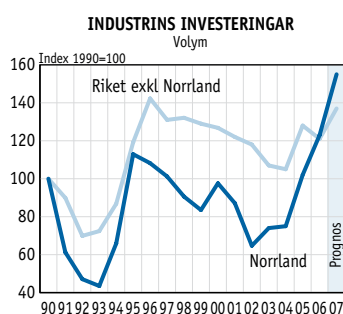
Orderingången ökade mycket kraftigt under första halvåret, vilket var klart bättre än väntat. Under innevarande halvår har ökningstakten mattats av något, men de redan välfyllda orderböckerna har fyllts på ytterligare. Byggnaden har också ökat mycket kraftigt och ökningstakten har även hållit i sig hittills under andra halvåret. Den tilltagande aktiviteten har ökat på resursutnyttjandet ytterligare och 60 procent av företagen uppger ett stort utnyttjande och dessutom uppger 36 procent uppger att utnyttjandet är på en lagom nivå. Det ökande byggandet har återigen ökat efterfrågan på arbetskraft, och

företagen har sedan i våras nyanställt i mycket stor omfattning. Bristen på arbetskraft är nu uppenbar inom i stort sett samtliga yrkeskategorier och är nu i ännu högre grad än i fjol det dominerande expansionshindret.

Resursutnyttjandet i taket

Till våren väntas ett oförändrat konjunkturläge. Delbranschen bygg och anläggning räknar dock med en svag förbättring medan installationer ser en måttlig försämring. Orderingången väntas minska betydligt under nästa halvår och även uppgången i byggandet ser ut att stanna av och även minska svagt under det kommande halvåret. Då ingen konjunkturförsämring väntas är förklaringen troligen den att företagen inte har resurser att åta sig uppdrag i önskad omfattning i kombination med en säsongsnormal avmattning under vinterhalvåret. Till våren väntas nyanställningarna stanna av nästan helt. Frågan är om det är tillgången som hämmar eller om behovet av arbetskraft för tillfället är uppfyllt.

INVESTERINGAR



Investeringarna ökar starkt

I Norrland planeras industriinvesteringarna i år stiga för femte året i följd till rekordhöga 15,1 miljarder kronor. Den volymmässiga ökningen från i fjol på 26 procent överstiger vida uppgången i övriga Sverige. Under de senaste två åren är det främst gruvindustrin som bidragit till uppgången, men även för trävaru- och verkstadsindustrin beräknas en kraftig expansion ske i år.

	Värden i mkr, löpande priser					Hela Norrland		
	Gävleborgs län	Väster-norrlands län	Jämtlands län	Väster-bottens län	Norr-bottens län	Byggnader	Maskiner	Summa
Trävaruindustri								
2005	129	..	55	145	..	86	317	403
2006	282	161	57	129	445	574
2007 (prognos)	381	128	41	119	721	840
Massa- och pappersind								
2005	403	2 430	2 833
2006	184	2 279	2 463
2007 (prognos)	124	2 946	3 070
Verkstadsindustri								
2005	305	195	33	237	154	93	830	923
2006	328	217	66	210	160	209	772	981
2007 (prognos)	321	349	28	184	494	252	1 124	1 376
Gruvor								
2005	15	2 766	2 781
2006	40	5 242	5 282
2007 (prognos)	22	6 587	6 609
Industri och gruvor tot								
2005	1 683	1 905	200	977	3 362	692	7 436	8 128
2006	1 838	1 430	163	1 765	5 956	746	10 407	11 153
2007 (prognos)	2 740	2 308	188	1 298	8 537	657	14 415	15 072

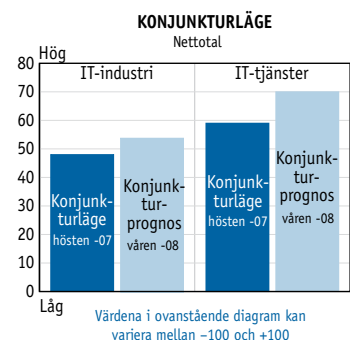
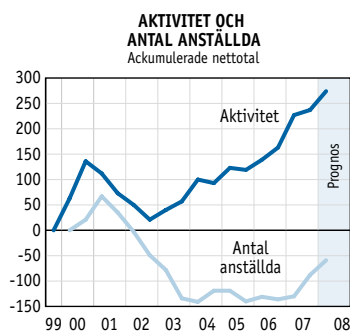
STARK ÖKNING AV SYSSELSÄTTNINGEN

IT-sektorn i Norrland – bestående av delar av elektroindustrin, datakonsulter och teleoperatörer – arbetar för närvarande i ett mycket starkt konjunkturläge. En ytterligare kraftig förbättring i efterfrågeläget har skett sedan förra hösten, som också överträffar företagets förväntningar. Konjunkturindex för IT-sektorn, som teoretiskt kan variera mellan -100 och +100 står under hösten i +54, vilket motsvarar en stark högkonjunktur och innebär ny förstärkning av konjunkturen från index +39 hösten 2006 och +21 hösten 2005. Från konjunkturbotten 2002 har det ekonomiska läget för branschen nu förstärkts för femte året i följd. Efter en kraftig ökning av faktureringen under första halvåret i år sker tillfälligt en lite mer dämpad utveckling under andra halvåret. Efter en långvarig svag utveckling av sysselsättningen har antalet anställda ökat kraftigt sedan i våras, och det är nu mycket svårt att få tag i branschkompetent personal.

För IT-industrin har högkonjunkturen förstärkts relativt kraftigt i år till ett Konjunkturindex

på +48 jämfört med index +39 för ett år sedan. Produktionen ökade kraftigt under första halvåret i år och nu är antalet anställda i branschen betydligt fler än för ett halvår sedan. Orderingången fortsätter att öka relativt starkt under andra halvåret i år från både hemma- och exportmarknaden, men efter årsskiftet befarar företagen att exportmarknaden kommer att stagnera. Konjunkturen bedöms bli minst lika bra till våren, men för tre av fyra företag är fortfarande efterfrågan främsta hinder för expansion.

För den tjänsteproducerande delen av sektorn råder en ännu starkare högkonjunktur. Efter det snabba uppsving som skedde under förra året har nu Konjunkturindex stigit kraftigt på nytt, till +59 från +44 förra hösten. Parallellt med kraftigt stigande efterfrågan har även lönsamheten förbättrats till en hög nivå. Optimismen är på topp inför våren, men en fortsatt expansion kan komma att hämmas av att 8 av 10 IT-konsultföretag lider brist på yrkeskunnig personal.



UPPDRAGSVERKSAMHET

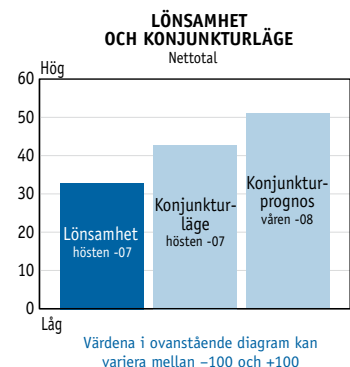
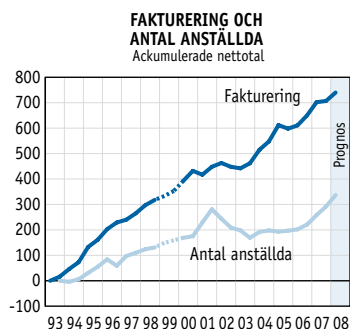
STRÅLANDE TIDER FÖR KONSULTER

Det är fortsatt mycket ljusa tider för konsulterna. Förhoppningarna om en ytterligare förbättring från i fjol har dock inte slagit in men konjunkturindex är i stort sett oförändrat med mycket starka +43. Enda orosmolnet på himlen tycks nu vara svårigheten att få tag i branschkompetent personal. Under första halvåret i år steg faktureringen synnerligen kraftigt, men bedömningen av andra halvåret tyder på att ökningstakten har stannat av helt. Det rör sig dock troligen inte om en avstannad efterfrågan utan snarare är det arbetskraftsbristen som har blivit så allvarlig att företagen inte längre kan möta upp efterfrågan vilket slår mot faktureringen. Sedan i våras har konsulterna nyanställt i stor omfattning och andelen företag som upplever en personalbrist har nu stigit till hela 79 procent. De omfattande nyanställningarna tycks dock inte ha lagt sordin på lönsamheten som är fortsatt betydligt bättre än normalt och i stort sett inga företag är missnöjda. Andelen företag som uppger

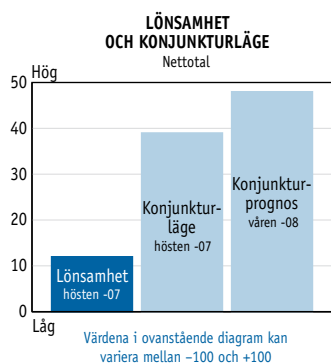
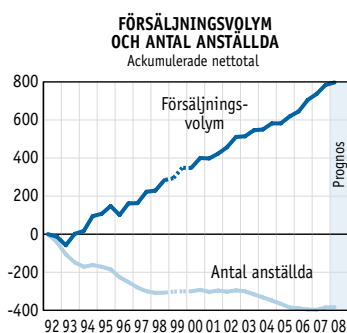
arbetskraftstillgången som det främsta expansionshindret är nu så hög som 52 procent och 20 procent ser inga hinder alls. Dessutom ser allt färre företag efterfrågeläget som det dominerande expansionshindret, andelen uppgår nu bara till 11 procent.

Ännu bättre till våren

Konsulterna verkar inte se något slut på uppgången – till våren tror 37 procent av företagen på en ytterligare konjunkturförstärkning och nästan samtliga övriga företag tror att nuvarande läge håller i sig. Avmattningen i faktureringen tycks vara av tillfällig art och nästa halvår väntas den öka kraftigt igen. Trots den rådande personalbristen räknar företagen med att nyanställa i ännu snabbare takt än tidigare. Frågan är om utbudet räcker till för att täcka behovet. Samtidigt tror så många som hälften av företagen att de kommer att kunna behålla en ännu större del av varje fakturerad krona.



STOR OPTIMISM INFÖR VÅREN



Detaljhandelns konjunkturläge är fortsatt starkt även om fjolårets optimistiska prognos inte riktigt har slagit in. Nästintill samtliga företag bedömer läget som antingen tillfredsställande eller bra och konjunkturindex har stigit från +35 till +39, vilket får betraktas som ett högkonjunkturläge. Spridningen mellan länen har däremot tilltagit – från Västernorrland i botten med konjunkturindex +15 till Jämtlands imponerande +78. Försäljningen har utvecklats gynnsamt hittills under året. Första halvåret var ökningen kraftig trots att det säsongsmässigt är det svagare halvåret till följd av julhandeln och skatteåterbäringen under andra halvåret. Bedömningen av innevarande halvår visar även på en fortsatt ljus utveckling och företagen räknar med ökningstakten tilltar. Sedan i våras har företagen även nyanställt i en måttlig omfattning och det har uppstått en viss brist på personal vilket är ganska ovanligt inom detaljhandeln.

Trots en stark försäljningsutveckling är lönsamheten fortfarande bara något bättre än normalt,

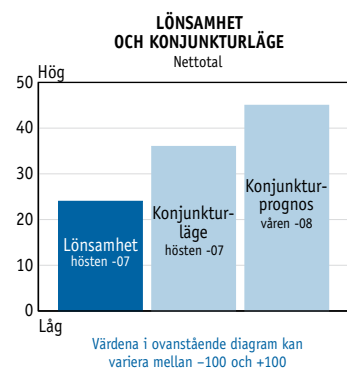
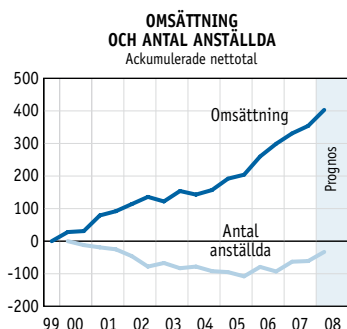
men prispressen är hård inom stora delar av detaljhandeln och lönsamhetsnivån blir sällan riktigt hög. Företagens syn på expansionshinder visar dock en något delad bild. En tredjedel av företagen som ser efterfrågeläget som det främsta expansionshindret. Lika många ser dock inga hinder över huvud taget och 21 procent ser till och med tillgången på arbetskraft som det främsta hindret.

Majoritet tror på ökad lönsamhet

Till våren är företagen fortsatt mycket optimistiska, med nästan en tredjedel som tror på ett förbättrat läge och i stort sett inga företag som ser en försämring. Försäljningen för första halvåret väntas visserligen bara öka måttligt, men det är ganska rimligt med tanke på den säsongsnormala variationen. Företagen verkar dock ha den personalstyrka de behöver och inga nyanställningar planeras. Samtidigt räknar över hälften av företagen, 53 procent, med en ökad lönsamhet till våren.

TURISM

BÄSTA TIDERNÄR PÅ LÄNGE FÖR TURISMEN



Turistnäringen i Norrland – där hotell o. d. samt biluthyrning används som indikatorer – går mot allt bättre tider. En ytterligare förbättring har skett sedan förra hösten för branschen, vilket är i linje med förväntningarna. Konjunkturindex som är det sammanfattande måttet för branschens konjunkturläge står under hösten i år i +36, vilket är en liten förbättring sedan förra höstens index på +34 och en stor förbättring från hösten 2004 då index stod i -13. Konjunkturläget är mycket starkt med hänsyn till branschens utpräglade säsongsberoende i Norrland och att beläggningen i dessa företag är betydligt högre under våren än under hösten.

Efter den kraftiga ökningen i faktureringen under första halvåret i år dämpas ökningstakten något under andra halvåret då nära 40 procent av företagen räknar med ökad fakturering mot 15 procent som upplever en minskning jämfört med första halvåret. I den goda konjunkturen

har det varit möjligt för företagen att behålla personalantalet oförändrat på den höga nivån från i våras. Samtidigt uppger nu 57 procent av företagen att de lider brist på branschkompetent personal. Även de höga förväntningarna på lönsamheten har infriats sedan förra hösten. Nio av tio företag är nu nöjda med sin lönsamhet jämfört med sju av tio företag för ett år sedan.

Ännu bättre tider till våren

Optimismen hos företagen inför högsäsongen efter årsskiftet är minst lika stark som vid motsvarande tillfälle för ett år sedan. Konjunkturen förutses komma att stärkas ytterligare, endast 4 procent av branschen räknar med en svagare konjunktur och ökningen av omsättningen under första halvåret nästa år väntas bli ännu större än under första halvåret i år. Vart tredje företag planerar att nyanställa och förväntningarna på lönsamheten är högt ställda.

EXPORTEN I NORRLAND

Export- och importuppgifterna på denna sida baserar sig på en regional fördelning av utrikes-handelsstatistiken för varor. Beräkningarna är av schablonmässig karaktär, vilket gör att resultaten skall tolkas med försiktighet. Företagens export fördelas med hjälp av antalet anställda på respektive arbetsställe.

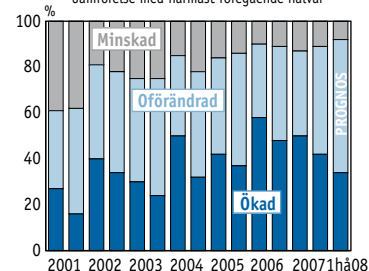
Varuexporten fortsatte att öka kraftigt under år 2006 och på fortsatt bred front i Norrland, med sammanlagt 11,4 procent. Varuexporten ökade starkt i samtliga län, men allra snabbast i Västerbottens län, med 18 procent. Den näst snabbaste ökningen svarar Norrbottens län för, med en uppgång på 11,8 procent. Västerbotten har nu

gått om Västernorrland i exportstatistiken. Den klart främsta källan för exporten i Norrland är verkstadsindustrin som i fjol svarade för närmare 42 miljarder kronor av det totala exportvärdet på 120,5 miljarder. Det är klart större än värdet för hela skogsexporten som i fjol uppgick till drygt 36 miljarder kronor.



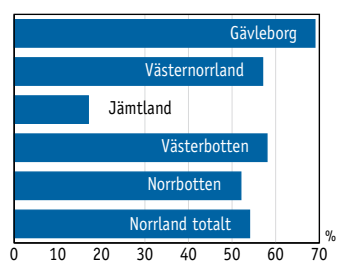
Industrins exportorder

ANDEL FÖRETAG MED ÖKAD, OFÖRÄNDRAD RESP. MINSKAD EXPORTORDERINGÅNG
Jämförelse med närmast föregående halvår



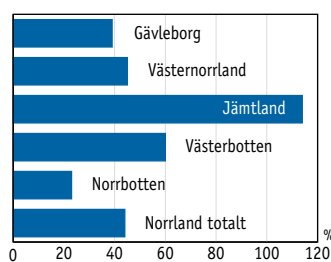
Varuexporten i ett länsperspektiv

EXPORTENS ANDEL AV NÄRLIVETS PRODUKTION ÅR 2005



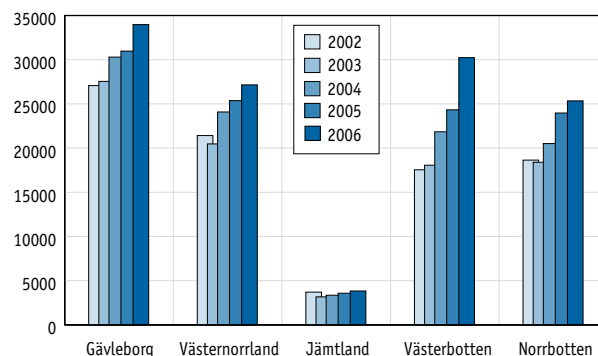
Produktionen avser bruttoregionprodukt (förädlingsvärde)

IMPORTENS ANDEL AV EXPORTEN ÅR 2006



VARUEXPONENTS UTVECKLING 2002–2006

Värden i miljoner kronor per län



Importen av konsumtionsvaror är sannolikt underskattad. Konsumtionsvaruimporten redovisas troligen till stor del på partihandelsföretag längre söderut.

Exportstrukturen i Norrland

VARUEXPONENTEN FÖRDELAD PÅ LÄN OCH BRANSCH

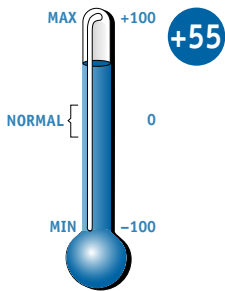
Värden i miljoner kronor 2006

	Gävleborg	Västernorrland	Jämtland	Västerbotten	Norrbotten	Norrland
Mineralutvinning	5	1	25	435	9 565	10 031
Livsmedelsindustri	316	1 048	92	70	321	1 848
Trävaruindustri	2 500	1 350	728	1 639	1 846	8 063
Massa/pappersindustri	8 229	12 910	14	1 501	5 615	28 268
Kemisk/gummivaruindustri	772	2 295	19	..*	480	..*
Stål- och metallindustri	2 237	858	0	247	3 547	6 890
Verkstadsindustri	17 398	5 918	2 013	14 332	2 118	41 779
Övrig industri	74	343	59	56	42	575
Byggverksamhet	24	58	21	55	30	187
Partihandel	890	1 429	338	..*	561	..*
Övrigt	1 525	938	522	11 896*	1 216	22 882*
Totalt	33 971	27 149	3 831	30 232	25 341	120 523

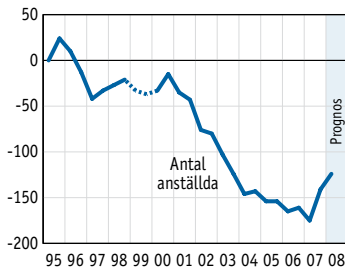
* Branscherna har slagits ihop under Övrigt på grund av sekretess. Källa: SCBs utrikeshandelsstatistik



NÄRINGSLIVET

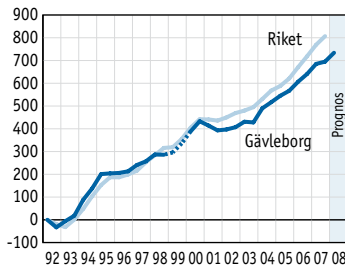


ANTAL ANSTÄLLDA
Ackumulerade netttotal

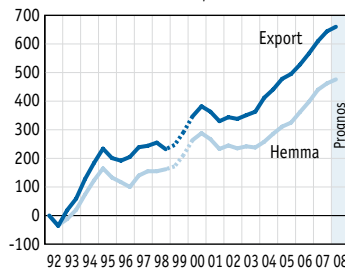


INDUSTRI

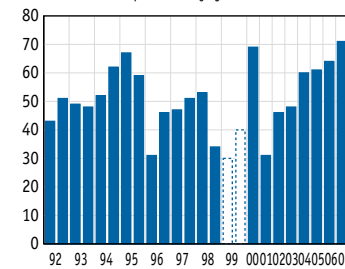
INDUSTRIPRODUKTION
Ackumulerade netttotal



ORDERINGÅNG
Hemma- och exportmarknad



KAPACITETSUTNYTTJANDE
Andel företag som angivit fullt kapacitetsutnyttjande i %



STARKT NULÄGE – MEN NÅGOT DÄMPAT INFÖR VÅREN

Konjunkturläget i Gävleborg är fortsatt mycket starkt och får se sig slaget endast av Jämtland som har upplevt stora förbättringar sedan förra året. Industrin, lett av verkstadsindustrin, går fortfarande mycket bra och byggkonjunkturen har stärkts ytterligare. Detaljhandeln var dock en liten besvikelse och uppvisade en svag försämring sedan i fjol. Till våren räknar företagen med ett oförändrat konjunkturläge – byggverksamheten tror dock på en tydlig försämring vilket vägs upp av en viss optimism inom detaljhandeln och en mycket stor optimism inom uppdragsverksamheten.

Tillverkningsindustri

Med verkstadsindustrin som dragloek har det starka konjunkturläget från i fjol hållit i sig och konjunkturindex för Gävleborgs industri uppgår till +61. Tillsammans med såväl Jämtland som Norrbotten är det den starkaste industrikonjunkturen i Norrland. Orderingen utvecklas mycket starkt under förra halvåret, vilket var något oväntat att döma av fjolårets prognoser. Såväl export- som hemmamarknaden ökade mycket kraftigt och för exportmarknaden ser utvecklingen i stort sett ut att hålla i sig under innevarande halvår medan hemmamarknaden tycks mattas av något. Orderdomömet visar på välfyllda orderböcker och bedömningen är något ljusare än förra hösten. Produktionen följer i stort sett samma mönster som orderingen, med en oväntat stark utveckling under första halvåret, men med en tydligare avmattning under innevarande halvår beroende på en svag utveckling hos de större företagen (fler än 100 anställda). Trots avmattningen har kapacitetsutnyttjandet stigit ytterligare något det senaste året, och 71 procent av företagen uppger nu att de går för fullt.

Nyanställningar har dessutom ökat kraftigt sedan i våras och bristen på både yrkesarbetare och tekniska tjänstemän har ökat något jämfört med förra hösten. Fortfarande är det ingen alarmerande brist, även om den för yrkesarbetare börjar bli märkbar. Sett till expansionshinder är det dock maskinkapaciteten som dominerar helt, och främst då hos de större företagen. I prognosen inför våren tror företagen på ett oförändrat läge. De större tror dock på en svag försämring medan de mindre är något mer optimistiska. Orderingen ser ut att mattas av under nästa halvår såväl på hemma- som exportmarknaden och ökningen

väntas endast bli måttlig. Företagen räknar dock med att fortsätta att nyanställa om än i något långsammare takt.

Byggverksamhet

Byggkonjunkturen har förstärkts ytterligare sedan förra året och konjunkturindex ligger nu på mycket starka +64. Orderingen ökade oväntat starkt under första halvåret vilket har dragit med sig byggandet. För innevarande halvår ser däremot efterfrågan ut att stanna av medan byggande väntas fortsätta öka om än i något långsammare takt än tidigare. Orderböckerna bedöms likväl som mycket välfyllda. Sedan i våras har det skett omfattande nyanställningar, så många som 83 procent av företagen har ökat antalet anställda. Arbetskraftstillgången fortsätter därmed vara det helt dominerande expansionshindret. Till våren tror företagen på en viss försämring av konjunkturen till följd av en svag minskning i orderingen, som väntas under nästa halvår. Då väntas även avmattningen nå byggandet som förutses komma att minska ganska kraftigt.

Detaljhandel

Fjolårets optimism har inte riktigt hållit i sig och istället för en förbättring har konjunkturindex sjunkit något till +34, vilket ändå är klart bättre än normalt. Försäljningen ökar dock stadigst såväl under förra halvåret som under innevarande och företagen nyanställer i måttlig takt. Däremot har lönsamheten minskat betydligt sedan i fjol och är i stort sett normal. Till våren tror företagen på en svag förbättring. Försäljningen väntas fortsätta öka i hygglig takt under nästa halvår och nyanställningarna väntas tillta något fram till våren. Samtidigt är företagen optimistiska om lönsamheten och räknar med en mycket kraftig förbättring till våren.



MASSA OCH PAPPER DÄMPAR HELHETSBILEN

Konjunkturindex för Västerbotten är i stort sett oförändrat med +27, vilket visserligen är klart bättre än normalt men klart sämre än övriga norrlandslän. Förklaringen hittas främst i den dominerande massa- och pappersindustrin som fortsätter att gå trögt och drar ner index, men även detaljhandeln släpar efter övriga Norrland. Byggverksamheten går dock fortsatt starkt. En måttlig förbättring väntas till våren, men det är främst detaljhandeln och uppdragsverksamheten som bidrar medan industrin ser ut att gå fortsatt trögt.

Tillverkningsindustri

Konjunkturuppgången har stannat av sedan förra hösten och konjunkturindex är oförändrat med +17, knappt bättre än en normalkonjunktur. Det är den tungt vägande massa- och pappersindustrin som drar ner index medan verkstads- och trävaruindustrin utvecklas mycket starkt. Exportorderingången har överraskat negativt, för första halvåret i år var ökningen visserligen hygglig men förväntningarna pekade på en kraftigare ökning. På hemmamarknaden slog prognosen i stort sett in och orderingången var oförändrad. Under innevarande halvår har efterfrågan återhämtat sig och ökat kraftigt på exportmarknaden och hyggligt på hemmamarknaden. Orderstocksomdömet är däremot så gott som oförändrat på en nivå något bättre än normalt.

Orderingången tycks dock ha dragit igång produktionen igen som ökade ganska måttligt första halvåret men nu under andra halvåret ser ut att öka mycket kraftigt. Trots produktionsökningarna bedöms färdigvarulagren som lagom stora efter att de förra hösten var något för stora. Kapacitetsutnyttjandet är dock fortsatt högt och 62 procent av företagen går för fullt. Tillgången på arbetskraft utgör dock inget större hinder för företagen även om bristen på tekniska tjänstemän har tilltagit något. Istället är det efterfrågeläget som utgör det främsta expansionshindret, på utbudssidan är det främst tillgången på råvaror och till viss del maskinkapacitet som utgör expansionshinder.

Prognosen inför våren tyder på ett fortsatt avvaktande konjunkturläge. Inom trävaruindustrin tror dock företagen på en snabb konjunkturförbättring och även massa- och pappersindustrin tror på en måttlig förbättring.

Exportorderingången väntas fortsätta att öka kraftigt nästa halvår medan efterfrågan från hemmamarknaden ser ut att mattas av till en måttlig ökning.

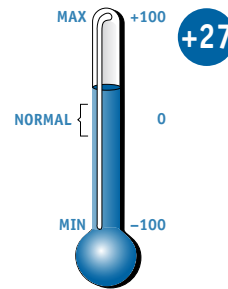
Byggverksamhet

Högkonjunkturen har hållit ut ytterligare ett år och konjunkturindex har stigit marginellt till +62. Orderingången ökade synnerligen kraftigt under första halvåret i år vilket var oväntat, men den har mattats av betydligt under innevarande halvår. Orderstocksomdömet har trots det förbättrats ytterligare och är nu avsevärt bättre än normalt. Byggandet har fortsatt att öka kraftigt även hittills under andra halvåret. Omfattande nyanställningar sedan i våras gör att arbetskraftstillgången fortsätter vara det enda tydliga expansionshindret. Under nästa halvår tycks däremot arbetskraftsbristen bli en tydlig hämsko och orderingången ser ut att vända neråt och byggandet stannar av.

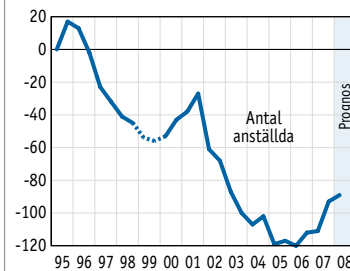
Detaljhandel

Trots stor optimism i fjolårets prognos är konjunkturläget fortfarande bara något bättre än normalt med ett konjunkturindex på +15. Försäljningen har dock ökat mycket kraftigt hittills under året och företagen nyanställer i måttlig takt. Problemet tycks istället vara lönsamheten som fortfarande bara bedöms som normal. En dryg tredjedel av företagen ser inga expansionshinder inför våren, men nästa lika många ser ett hinder i att få tag i kompetent personal vilket är ovanligt högt för branschen. Till våren är företagen däremot optimistiska och räknar med ett klart ljusare konjunkturläge. Försäljningen väntas visserligen inte öka nämnvärt under första halvåret, men en klar majoritet av företagen ser en förbättrad lönsamhet till våren.

NÄRINGSLIVET

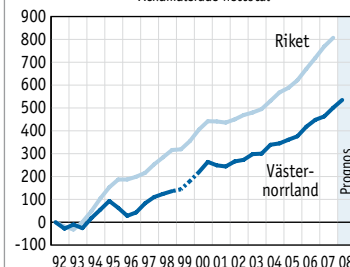


ANTAL ANSTÄLLDA
Ackumulerade netttotal

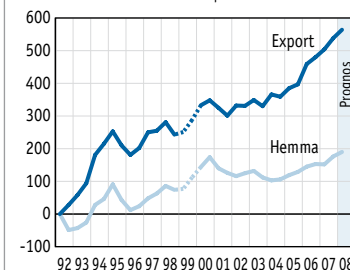


INDUSTRI

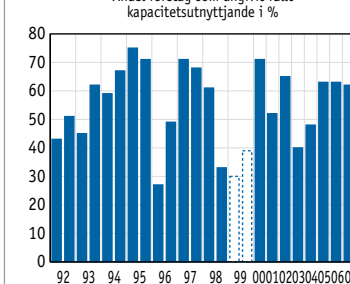
INDUSTRIPRODUKTION
Ackumulerade netttotal



ORDERINGÅNG
Hemma- och exportmarknad

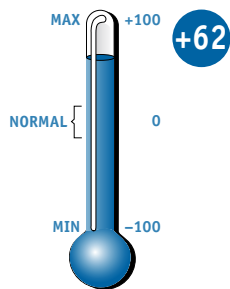
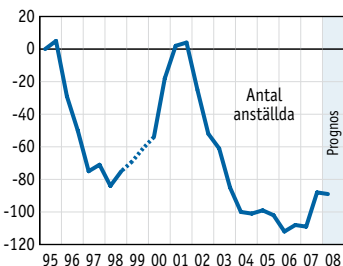


KAPACITETSUTNYTTJANDE
Andel företag som angivit fullt kapacitetsutnyttjande i %

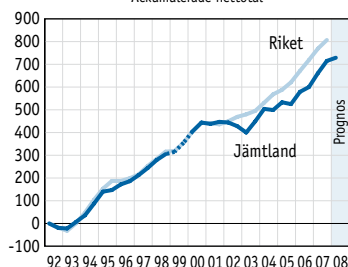
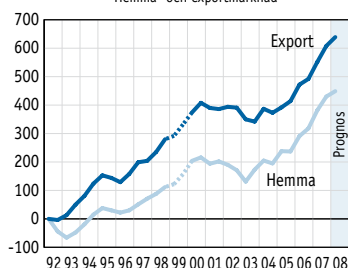




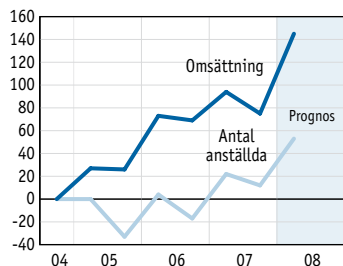
NÄRINGSLIVET


ANTAL ANSTÄLLDA
Ackumulerade netttotal


INDUSTRIEN

INDUSTRIPRODUKTION
Ackumulerade netttotal

ORDERINGÅNG
Hemma- och exportmarknad


TURISM

TURISM
Ackumulerade netttotal


STARKASTE KONJUNKTUREN I NORRLAND

Konjunkturen i Jämtland har förstärkts ytterligare sedan i fjol och är nu den starkaste i Norrland. Framför allt är det för industrin och detaljhandeln som läget förbättrats, medan däremot byggkonjunkturen visar vissa tecken på att svalna. Synen på kommande halvår är genomgående behärskat positiv, med undantag för byggandet där bedömningen är mera försiktig.

Tillverkningsindustri

Industrikonjunkturen stärktes rejält i fjol och både ordergång och produktion ökade kraftigt. Det har nu visat sig att förväntningarna inför 2007 har överträffats. Efterfrågan från både export- och hemmamarknaden steg mycket kraftigt under våren 2007. Speciellt verkstäderna, där man väntade sig en ganska dämpad utveckling, har gått mycket bättre än vad företagen spådde för ett år sedan. Omkring två tredjedelar av företagen i totala tillverkningsindustrin redovisade ökad ordergång och produktion för den gångna våren och det är nästan lika stor andel som räknar med fortsatt uppgång under innevarande höst. Orderstockarna har fortsatt att öka i god takt för industrin totalt, medan ökningen har varit något blygsammare för trävaruindustrin.

Konjunkturindex för hela industrin beräknades för innevarande höst till +61, vilket måste betecknas som en utpräglad högkonjunktur. För trävaruindustrin har index sjunkit till +38 från fjolårets extremt höga +81 men det är fortfarande en mycket stark konjunktur. Optimismen är framträdande vid bedömningen av kommande vår. Fortsatt förbättring av konjunkturen väntas, med åtföljande påtagliga uppgångar i efterfrågan och produktion. Trävaruindustrin gör en något försiktigare bedömning av läget än övriga branscher.

Byggverksamhet

Byggkonjunkturen i Jämtland förbättrades kraftigt under 2006 och var då den starkaste i Norrland. Under 2007 har konjunkturen gått in i ett lugnare tempo, med en viss avmattning i ordergången och ett i stort sett oförändrat byggande. Orderböckerna har blivit tjockare, men företagen är ändå något mera missnöjda än för ett år sedan med orderstockens storlek. Konjunkturindex för branschen har sjunkit något sedan i fjol, från +65 till +49. Ordergången ser ut att mattas ytterligare, både under

innevarande höst och våren 2008, men det verkar dock som om detta inte får genomslag i dämpat byggande förrän under våren, då byggföretagen räknar med en något mörkare konjunkturbild. Tillgången på arbetskraft har blivit ännu mera problematisk sedan i fjol. 50 procent anger bristen på personal som det främsta hindret för expansion av verksamheten. Störst är bristen på elektriker – närmare två tredjedelar av företagen angav brist på sådana.

Detaljhandel

Försäljningen i detaljhandeln fortsatte uppåt i god fart under våren 2007 och farten verkar ha ökat ytterligare under hösten. Hela 75 procent av detaljhandelsföretagen rapporterar ökad volym. Ett resultat av den höga omsättnings-tillväxten är också att lönsamheten i branschen har förbättrats en hel del. Omkring hälften av detaljhandelsföretagen anser nu att lönsamheten är god. Inför kommande vår hyser branschen en mycket stark på fortsatta lönsamhetsförbättringar, trots en i stort sett oförändrad försäljningsnivå. Hela 84 procent räknar med förbättrad lönsamhet. Sysselsättningen i branschen har varit på nedgång en längre tid och denna tendens ser ut att hålla i sig även under nästa år, även om det inte verkar bli några kraftiga personalnedskärningar.

Turism

Turistnäringen som ju har en mycket stor betydelse för det jämtländska näringslivet har haft goda tider. Det ser fortsatt bra ut för branschen och omsättningen fortsätter uppåt. Man bedömer också möjligheten som mycket god att fortsätta expandera under nästa halvår. 74 procent av företagen i branschen tror på ökad omsättning under första halvåret 2008. Lönsamheten har inte förändrats i någon större utsträckning det senaste året. Man hyser dock stora förhoppningar att kunna förbättra lönsamheten under kommande halvår. Hela 89 procent av företagen gör denna bedömning.



HÖGKONJUNKTUR MED STOR BREDD

Industrikonjunkturen går nu in i en lugnare fas. I första hand är det trävaruindustrin och kemiindustrin som förutser svagare efterfrågan. Även byggbranschen kan ha passerat konjunkturtoppen. Här har också personalbristen blivit ännu tydligare sedan i fjol, vilket begränsar möjligheterna till fortsatt expansion. Detaljhandeln räknar med fortsatt god försäljningsutveckling.

Tillverkningsindustri

Industrikonjunkturen i Västerbotten förbättrades i fjol i rask takt. Förväntningarna inför 2007 var behärskat optimistiska och man trodde att utvecklingen skulle bli något lugnare. Utvecklingen i våras var dock betydligt starkare än väntat. Hälften av företagen har rapporterat ökande ordergång och det var framför allt hemmamarknaden som blev starkare än väntat. Produktionen steg i motsvarande takt. Utvecklingen var stark för såväl trävaruindustrin som maskinindustrin och verkstadsindustrin, medan uppgången för kemiindustrin gick i något lugnare tempo. Under hösten ser det ut som om ökningstakten för efterfrågan blir något lägre och mest påtagligt gäller det exportefterfrågan för trävaru- respektive maskinindustrin.

Konjunkturindex för tillverkningsindustrin har för hösten beräknats till +43, en viss nedgång från förra årets +58, men fortfarande kan det betecknas som högkonjunktur. Högsta värdena noterades för verkstadsindustrin med +62 och maskinindustrin med +51. Kapacitetsutnyttjandet för totala industrin har ökat ytterligare sedan i fjol. 73 procent av företagen rapporterade att de körde för fullt i september. Orderstocksomdömena har blivit något mera negativa än tidigare, inte minst beroende på sämre omdömen i trävaruindustrin och framför allt kemiindustrin.

Enligt de bedömningar som nu görs kommer industrikonjunkturen att utvecklas i betydligt lugnare takt under början av nästa år. Trävaruindustrin och kemiindustrin ser ganska negativt på framtiden, medan optimismen är större inom maskinindustrin och verkstadsindustrin där man räknar med en fortsatt uppgång. Det ser ut som om produktionsnivån kan vidmakthållas någorlunda för flertalet branscher. Antalet anställda inom industrin, som ökade relativt kraftigt i våras, kommer att fortsätta uppåt, om än i avsevärt långsammare takt än hittills.

Byggverksamhet

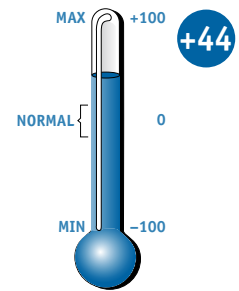
Konjunkturindex för byggandet ligger för hösten kvar på den höga nivå som uppnåddes redan i fjol. Värde blev +51, en marginell ökning sedan föregående år. Byggandet ökade kraftigt i våras – hela 78 procent av företagen rapporterade detta – och det fortsätter uppåt i oförminskad takt under hösten. Den ökade byggverksamheten har åtföljts av en avsevärd ökning av antalet anställda. Hela 89 procent av byggföretagen rapporterade att de ökat personalstyrkan under det senaste halvåret. Kapacitetsutnyttjandet har trots de betydande utökningarna av produktionskapaciteten stigit och 71 procent angav att utnyttjandet av produktionsresurserna var stort.

Våren 2008 ser dock ut att innebära ett avbrott i den starka expansionen. Ordergången viker och som en följd av detta byggandet. Även sysselsättningsökningen i branschen stannar av. Det bör i detta sammanhang noteras att personalbristen som var fullt synlig redan i fjol har tilltagit ytterligare. Hela 84 procent av byggföretagen har angett brist på personal som det starkaste hindret för att expandera verksamheten.

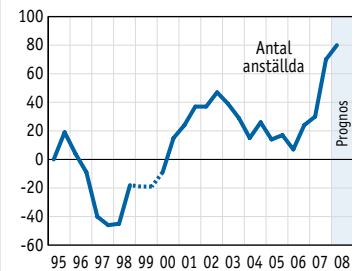
Detaljhandel

Konjunkturindex för detaljhandeln har sedan i fjol försämrats från +47 till +40, vilket dock fortfarande kan betecknas som en mycket stark konjunktur. Mera remarkabel är den relativt kraftiga försämring av lönsamheten som skett, trots en brant stigande försäljning, där nu 32 procent anser lönsamheten bra medan 20 procent bedömer den som dålig. Inga företag var missnöjda med lönsamheten förra hösten. Optimismen inför kommande halvår är dock tydlig och man räknar med fortsatt försäljningsökning, åtföljd av förbättrad lönsamhet. Antalet anställda i branschen ser ut att förbli på nuvarande nivå.

NÄRINGSLEVET

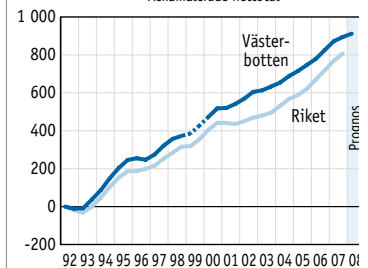


ANTAL ANSTÄLLDA
Ackumulerade netttotal

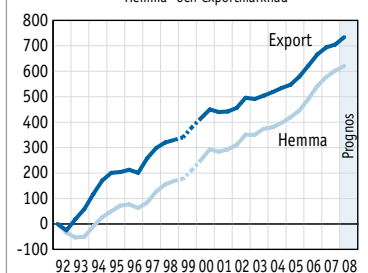


INDUSTRIN

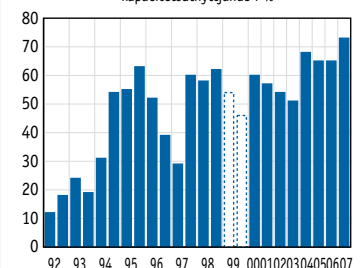
INDUSTRIPRODUKTION
Ackumulerade netttotal



ORDERINGÅNG
Hemma- och exportmarknad

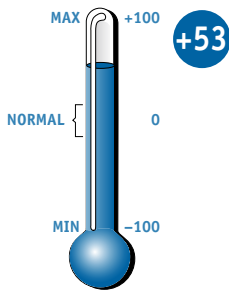


KAPACITETSUTNYTTJANDE
Andel företag som angivit fullt kapacitetsutnyttjande i %

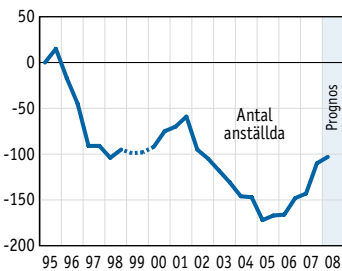




NÄRINGSLIVET

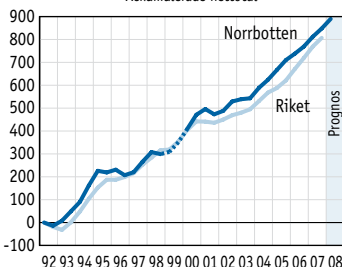


ANTAL ANSTÄLLDA
Ackumulerade netttotal

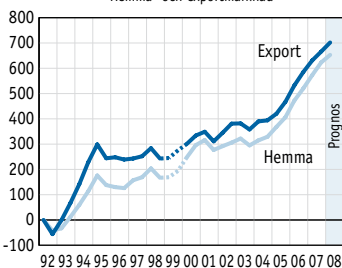


INDUSTRI

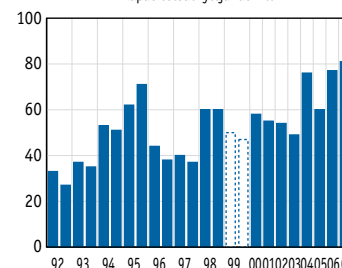
INDUSTRIPRODUKTION
Ackumulerade netttotal



ORDERINGÅNG
Hemma- och exportmarknad



KAPACITETSUTNYTTJANDE
Andel företag som angivit fullt kapacitetsutnyttjande i %



STARK OCH STABIL HÖGKONJUNKTUR

Konjunkturläget i Norrbotten är under hösten fortfarande stabilt, på en hög nivå. Såväl industrin som byggandet och detaljhandeln har expanderat starkt under det senaste året. Personalbrist har, liksom även i övriga län i Norrland, gjort sig påmind för bland annat byggbranschen. Det finns emellertid nu klara tecken på en något lugnare utveckling för byggandet, men detta gäller även för trävaruindustrin.

Tillverkningsindustri

Industrikonjunkturen i Norrbotten uppnådde i fjol en mycket hög nivå – klart starkast i Norrland – och den mycket gynnsamma situationen består även i år. Konjunkturindex har visserligen sjunkit något det senaste året, men nedgången är tämligen måttlig från förra årets +76 och index för hösten har uppmätts till +61. Det är fortfarande att betrakta som en utpräglad högkonjunktur. Kapacitetsutnyttjandet ligger under hösten kvar på mycket hög nivå. 81 procent angav fullt kapacitetsutnyttjande i september, vilket till och med är aningen högre än ett år tidigare. För trävaruindustrin har det däremot sjunkit markant, från extremt höga 90 procent i fjol till 48 procent.

Orderingången liksom även produktionen har under våren 2007 fortsatt uppåt både på export- och hemmamarknaden och öknings-takten visar bara svaga tecken på att minska under innevarande höst. Detta har lett till ännu mera positiva omdömen om orderstocken än tidigare. Den största tendensen till avmattning av efterfrågan har visat sig på exportsidan för trävaruindustrin, där också förhoppningarna inför kommande vår är klart mera dämpade än tidigare. Framför allt exportefterfrågan förväntas sjunka jämfört med innevarande halvår, men även hemmamarknaden blir svagare. Detta medför en i stort sett stagnerande produktion. Sysselsättningen inom totala industrin har varit på uppgång det senaste året och den förväntas ligga kvar på oförändrad nivå under början av 2008.

Byggverksamhet

Orderingången liksom byggandet i Norrbotten fortsatte uppåt i rask takt även i början av 2007. Konjunkturindex har ökat från +61 förra hösten till +68 i september 2007, vilket är ett högre värde än för de övriga norrländska länen. Nästan 60 procent av företagen rapporterade

ökat byggande och ökningen ser ut att fortsätta i oförminskad takt under hösten. Detta har lett till allt tjockare orderböcker. Antalet anställda i branschen har ökat kraftigt, vilket lett till utökad produktionskapacitet. Kapacitetsutnyttjandet har som ett resultat av detta sjunkit något sedan förra hösten. Andelen företag som angett brist på arbetskraft som främsta hinder för utökad verksamhet har ökat från 46 procent till 71 procent.

Nu kan det dock skönjas klara tecken på en uppbromsning av byggkonjunkturen. Inför kommande vår räknar företagen med något vikande orderingång, vilket bland annat leder till att byggandet planar ut på samma nivå som under hösten. Det svagare konjunkturläget innebär också att den markanta sysselsättningsökningen i stor utsträckning stannar av.

Detaljhandel

Detaljhandeln i Norrbotten återhämtade sig i fjol efter ett trögt 2005 och förhoppningarna inför 2007 var högt ställda. Det har fortsatt att gå bra och 57 procent av detaljhandelsföretagen rapporterade större försäljningsvolym under våren, en utveckling som bedöms fortsätta även under innevarande höst. Konjunkturindex för hösten har beräknats till +36, en mindre uppgång jämfört med förra höstens notering +31. Det har också blivit en klar förbättring av lönsamheten i branschen och nästan 40 procent tycker nu att lönsamheten är bra. Det råder optimism inför den fortsatta utvecklingen och det finns klara förhoppningar om ökande försäljning under våren 2007. Mer än hälften av företagen tror dessutom att lönsamheten ska bli bättre. Arbetsmarknadsläget kan bli ett problem för vissa företag. Det kan noteras att andelen företag som angett brist på arbetskraft som det största hindret för expansion av verksamheten har ökat från 9 procent förra hösten till 30 procent.

BRANSCHÖVERSIKT FÖR NORRLAND MED KONJUNKTURINDEX HÖSTEN 2007

	Gävleborg			Västernorrland			Jämtland			Västerbotten			Norrbotten			Norrland		
	Syssel-satta ¹⁾	Andel ²⁾ %	Konj. index ³⁾	Syssel-satta ¹⁾	Andel ²⁾ %	Konj. index ³⁾	Syssel-satta ¹⁾	Andel ²⁾ %	Konj. index ³⁾	Syssel-satta ¹⁾	Andel ²⁾ %	Konj. index ³⁾	Syssel-satta ¹⁾	Andel ²⁾ %	Konj. index ³⁾	Syssel-satta ¹⁾	Andel ²⁾ %	Konj. index ³⁾
Utvinning av mineraler	0,2	3,4	..	0,1	1,6	..	0,2	3,3	..	0,8	16,1	..	3,6	75,6	..	4,7	3,0	..
Tillverkningsindustri, tot	23,0	30,8	61	16,9	22,5	18	5,9	7,8	61	17,0	22,7	43	12,1	16,2	61	74,8	47,6	47
- Trävaruindustri	2,4	26,8	57	1,4	15,5	70	1,1	12,2	38	2,4	27,4	33	1,6	18,1	80	8,8	5,6	53
- Sågverksindustri	1,0	22,1	..	0,8	17,7	..	0,6	13,6	..	1,1	25,6	..	0,9	21,0	..	4,3	2,8	38
- Massa- och pappersindustri	3,2	34,9	54	4,1	44,2	-35	0,0	0,5	..	0,4	4,2	..	1,5	16,2	..	9,3	5,9	11
- Kemisk industri	0,3	12,1	..	1,3	54,8	..	0,0	0,7	..	0,6	28,1	23	0,1	4,2	..	2,3	1,5	6
- Stål- och metallverk	5,4	56,2	..	1,0	10,7	..	0,0	0,0	..	1,3	13,6	..	1,9	19,5	..	9,7	6,2	68
- Verkstadsindustri	8,8	28,4	79	6,4	20,7	60	2,8	8,9	68	8,8	28,2	62	4,3	13,8	49	31,1	19,8	65
- Maskinindustri	2,4	23,4	97	3,4	34,2	..	0,9	9,2	..	2,6	25,7	51	0,7	7,4	..	10,1	6,4	74
- Övrig industri	2,9	21,2	..	2,7	19,4	..	2,0	14,4	..	3,4	25,0	..	2,8	20,1	..	13,7	8,7	..
Byggsverksamhet	6,7	23,6	64	6,1	21,5	62	2,9	10,1	49	6,0	21,2	51	6,6	23,5	68	28,2	18,0	60
Detaljhandel ⁵⁾	3,2	25,3	34	2,9	23,0	15	1,3	10,3	78	2,7	21,6	40	2,5	19,8	36	12,6	8,0	39
Uppdragsverksamhet	8,7	23,6	..	7,9	21,4	..	4,8	13,1	..	8,0	21,7	..	7,4	20,3	..	36,7	23,4	43
IT-verksamhet ⁶⁾	3,1	23,4	..	3,5	26,4	..	1,9	14,7	..	2,6	19,3	..	2,1	16,1	..	13,2	8,4	54
Totalt för resp. region	41,7	26,6	55	33,8	21,5	27	15,0	9,5	62	34,4	21,9	44	32,2	20,5	53	157,0	100,0	47

¹⁾ Tusental ²⁾ Länets andel av Norrland ³⁾ Avser konjunkturläget hösten 2007 ⁴⁾ Andel av näringslivet totalt i Norrland ⁵⁾ Exkl. livsmedelshandel ⁶⁾ Ingår ej explicit i totalen

Undersökningsmetodik

Konjunkturutvecklingen i en region är givetvis intimt sammanlänkad med den totala ekonomiska utvecklingen i landet. Trots det kan det finnas så stora skillnader i näringslivsstruktur att konjunkturutvecklingen i landet inte alltid kan ligga till grund för en bedömning av utvecklingen i regionen.

Skillnader i näringslivsstruktur kan bestå av olikheter avseende t.ex. branschstruktur, exportintensitet och graden av legotillverkning hos företagen. Vid konjunkturanalys är det av speciellt intresse att se på branschstatistiken grupperad efter slutanvändning. En sådan gruppering till sektorer underlättar en analys av utvecklingen över tiden.

I Norrlandslänen ligger t.ex. gruvornas, skogsindustrins samt järn- och stålindustrins andel av industrins totala förädlingsvärde på 47 %, jämfört med 18 % i riket. Detta förhållande i kombination med exportintensiteten hos företagen inom råvaruindustrierna leder till att en konjunkturuppgång i Norrland bör ligga före en konjunkturuppgång i landet. Förklaringen till detta är att råvaruindustrier tenderar att leda utvecklingen i en internationell konjunkturuppgång.

Andra faktorer som t.ex. grader av legotillverkning i olika branscher påverkar givetvis också situationen. För att få bättre information om regionens utveckling är regionala konjunkturundersökningar ett alternativ.

Undersökningens uppläggning

Konjunkturbarometern för Norrland omfattar fem huvudbranscher: Tillverkningsindustri, byggnadsindustri, detaljhandel, uppdragsverksamhet och IT-branschen. Dessutom belyses turistnäringen genom indikatorer för hotellverksamhet och biluthyrning. Undersökningen baseras på ett urval företag i Gävleborgs, Västernorrlands, Jämtlands, Västerbottens och Norrbottens län och är en postenkät som omfattar totalt ca 900 företag i hela Norrland.

För tillverkningsindustrin är urvalet stratifierat på bransch och storlek (antal anställda). Urvalet är så konstruerat att god täckning fås ned till storleksgruppen med minst 10 anställda. Detta görs för att kunna särredovisa små och medelstora företag. Företag med mer än 100 anställda totalundersöks. I undersökningen ingår för Norrland totalt drygt 500 industriföretag.

För näringsgrenarna byggnadsindustri och detaljhandel baseras konjunkturbarometern på ett urval av 25 företag per län i vardera branschen, och för uppdragsverksamhet, IT-verksamhet och turism ett urval av 40, 55 resp 35 företag i Norrland som helhet.

Urvalsramen utgörs av SCB:s Företagsdatabas (FDB). Företagen tillfrågas via en enkät, där företagsledningen ombeds besvara ett antal frågor avseende den ekonomiska utvecklingen för innevarande och kommande halvår. För varje fråga finns i regel tre svarsalternativ: större/oförändrad/mindre.

Vid bearbetning av resultaten vägs svaren med ett storleksmått (förädlingsvärde alternativt antal anställda), så att de större företagen väger tyngre än de mindre. Resultaten presenteras som s.k. netttotal. Netttotalen utgörs av saldot mellan de företag som uppgett positiv respektive negativ utveckling eller omdöme. Materialinsamling, statistisk bearbetning och analys görs av SCB.

Andel svarande bland tillfrågade företag uppgår till drygt 80 % för företag med över 100 anställda. För företag med mindre än 100 anställda är svarsfrekvensen något lägre.

Om Konjunkturindex för Norrland

Syftet med en konjunkturindex är att ge ett sammanfattande mått på konjunkturen, dvs. det ekonomiska läget, i en bransch eller region vid en viss tidpunkt. Konjunkturindexen för en region är en sammanvägning av det aktuella konjunkturläget för de olika branscher som ingår och undersöks i en region.

Konjunkturläget för varje bransch är i sin tur grundat på företagens egna bedömningar av konjunkturen, bra/normal/dålig, vid en viss tidpunkt. Konjunkturindex, baserat på s.k. netttotal, har en möjlig variationsbredd från -100 till index +100. Värdet 0 med en toleransgräns på ca ±15 enheter anger läget för en s.k. normalkonjunktur. -100 anger en nattsvalt lågkonjunktur och +100, vilket anger att 100 % av företagen givit omdömet "bra" om konjunkturen, står för en överhettad högkonjunktur. Gränserna för låg- och högkonjunktur har schablonmässigt satts till index ca -40 respektive +40.

Topplån för företag

Norrlandsfondens uppdrag är att vara en möjliggörare. Varje år lånar vi ut cirka 250 miljoner kronor till nyetablering, utveckling och expansion i det norrländska näringslivet. För tillfället har vi drygt 300 kunder som förverkligar sina utvecklingsplaner.

Bra affärsidéer behöver god finansiering. Vår uppgift är att främja utvecklingen i norrländska företag genom att ställa upp med flexibla topplån när banken inte kan gå hela vägen. Vi kan också stå för avgörande garantier och borgensåtaganden.

Sedan Norrlandsfonden grundades 1961 har vi lånat ut cirka fyra miljarder kronor. De har i sin tur genererat investeringar för 12 miljarder. Vi är stolta över att bidra till att hela Norrland växer och blir ännu starkare.

Luleå Box 56, 971 03 Luleå
tel 0920-24 42 50, fax 0920-24 42 69
Sundsvall Storgatan 31, 852 30 Sundsvall
tel 060-12 82 70, fax 060-12 31 03
E-post info@norrlandsfonden.se
Hemsida www.norrlandsfonden.se