



**Landshövdingarnas framtidstro**

SID 4-5



**Vattenfall Inlandskraft övertas**

SID 8



**Ledaren: Fokus på järnvägen**

SID 2

# NORRLANDS Barometern

2/2014



EN TIDNING MED KOLL PÅ KONJUNKTUREN I NORRLAND

WWW.NORRLANDSFONDEN.SE

## NORRLAND FORTSATT STARKT

Företagen i Norrland rapporterar om ett fortsatt positivt läge – trots en viss försvagning. Det är detaljhandeln som

uppvisar de bästa siffrorna och går väsentligt bättre än övriga branscher. Norrbotten visar fortfarande det star-

kaste läget men Gävleborg är det enda län som förbättrat sin position sedan föregående mätning. **SID 2-3**



Foto: Kate Gabor, kungahuset.se

### Kronprinsessan gästade Jokkmokk

Ekologiska produkter för hudvård och kosmetik hos c/o Gerd lockade. **SID 8**

# 58

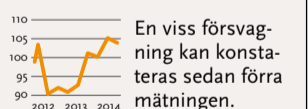
Detaljhandeln i Jämtland är nöjd med utfallet av försäljningen. Nettotalet var 52 sista kvartalet 2013.

#### Starkare läge i Gävleborg



Som enda län visar Gävleborg en förbättrad konfidensindikator.

#### Norrland fortfarande kvar över det historiska snittet



#### Olika styrkeförhållanden mellan länen



Norrbotten har den starkaste konfidensindikatorn.

Västerbotten har den svagaste.



## PEPPARKAKELANDET VÄXER

Anrika Nyåkers Pepparkakor har i och med samarbetet med Partnerinvest fått möjligheten till en rejäl satsning för att öka sina andelar på exportmarknaden. **SIDAN 6-7**

Foto: Jan Lindmark

## Högtryck för detaljhandeln

Fler prognoser hittar du på [norrlandsfonden.se](http://norrlandsfonden.se)



Topplån för företag sedan 1961

vinter.

**NORRBOTTEN FORTSÄTTER ATT  
UPPVISA DET STARKASTE LÄGET.**

**-24** Tillverkningsindustrin i Västerbotten gör en mer negativ bedömning av produktionsvolymen kommande kvartal. Nettototalt var -7 föregående mätning.

**70** Alla län uppvisar ett starkare läge än det historiska snittet.

**70** Från 38 till 70 i nettotal. Detaljhandeln i Västerbotten är mycket nöjd med utfallet av försäljningsvolymen.

**26** Privata tjänstenärings i Västernorrland har positiva förväntningar på efterfrågan kommande kvartal, nettototalt ökar från 16 föregående mätning.

**LEDARE**  
vd Lars-Olov Söderström

**Norrbotten fortsätter andas stark optimism**

Välkommen till ännu ett nummer av Norrlandsbarometern. I detta nummer har vi lånat våra landshövdingars insikter för att få en bild av hur de ser på utvecklingen och framtiden för sina respektive regioner. Vilka är de största utmaningarna och möjligheterna? Det blev ett längre samtal som visar på att Norrland sukter efter infrastrukturella investeringar av format för att förbättra sina grundförutsättningar och därmed kunna ta till vara de inneboende styrkorna i regionen. Framförallt finns det ett tydligt fokus på järnvägen. Från Malmbanan i nordligaste norr till Ostkustbanan i våra sydligare län.

Sedan är det självklart demografi-frågan som är en avgörande stötesten, inte minst för glesbygden. Därtill kopplat kompetensförsörjning och utbildning.

Glädjande är att vi ändå kan utläsa en grundad optimism i alla län och det ser vi också i den aktuella barometern från Konjunkturinstitutet. Norrland går fortsatt starkt, om än nivåerna är något dämpade.

Norrbotten fortsätter andas Norrlands starkaste framtidstro, det enda län som faktiskt uppvisar starkare stämningsslag än rikssnittet.

Det ljusnar. Vi går mot våra så energigivande ljusa vår- och sommar-nätter. Och om vi ska tro detaljhandeln även en positivare konjunktur-utveckling.



*"Glädjande är att vi ändå kan utläsa en grundad optimism i alla län"*

# Fortsatt starkt läge i Norrland

Trots en viss försvagning rapporterar de norrländska företagen om ett fortsatt positivt läge. Detaljhandeln går väsentligt bättre än övriga branscher. – Norrbotten uppvisar fortsatt det starkaste läget, men Gävleborg är det enda län som förbättrar sitt läge sedan föregående mätning, konstaterar Lars-Olov Söderström, vd, Norrlandsfonden.

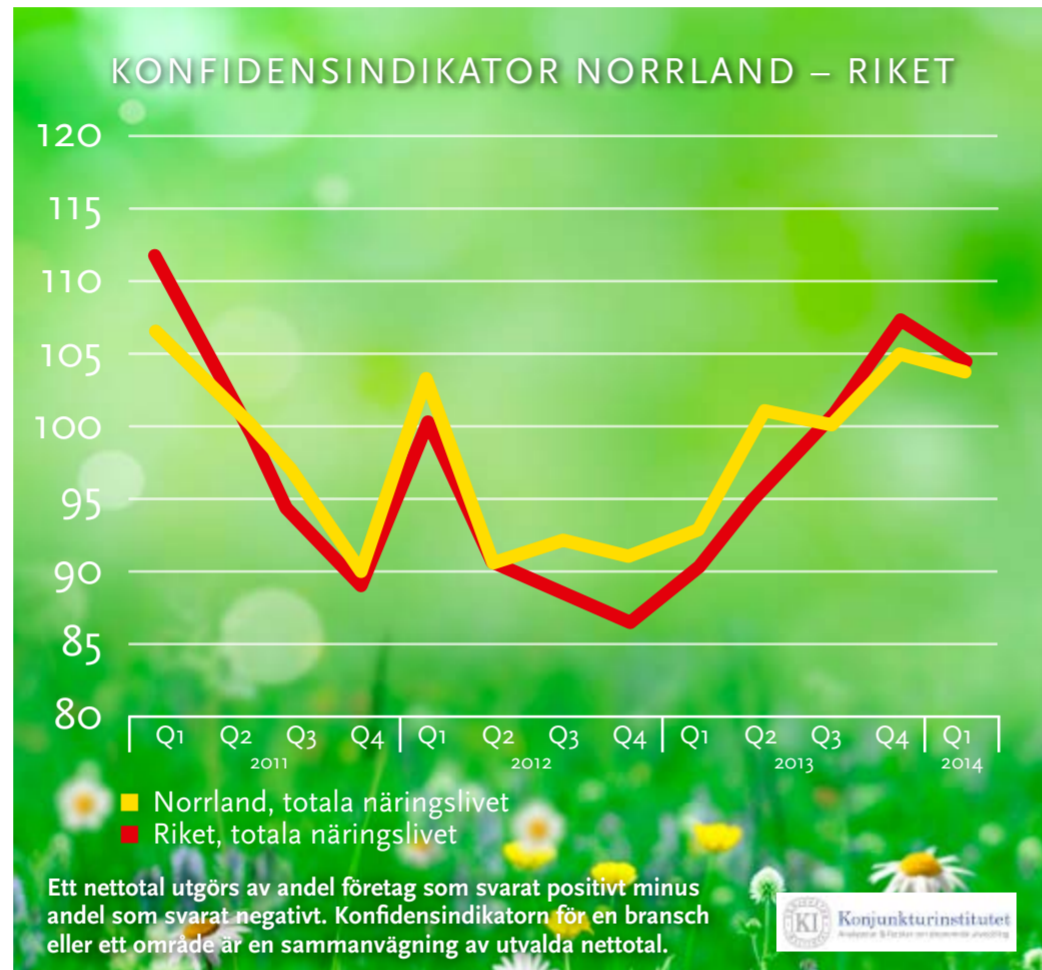
**NORRLAND** Konfidensindikatorn för det norrländska näringslivet vände marginellt nedåt i den senaste mätningen, men ligger ändå på en nivå klart över det historiska snittet. Detaljhandeln visar dock upp en ytterligare förstärkt framtidstro och drar upp det totala näringslivets bedömning, medan framförallt tillverkningsindustrin och bygg- och anläggningsverksamhet drar ned stämningsslaget. De båda senare branscherna gör lägesbedömningar som indikerar ett svagare läge än normalt, medan privata tjänstenärings fortfarande indikerar ett starkt läge trots att konfidensindikatorn försämrats sedan föregående mätning. Detaljhandeln gör nu en lägesbedömning som kommer över gränsen för ett mycket starkt läge.

– Samtliga län utom Gävleborg uppvisar en försämrad lägesbedömning jämfört med det sista kvartalet 2013. Trots detta befinner sig konfidensindikatorerna för samtliga norrländska län på en nivå som indikerar ett starkare läge än normalt. Precis som vid föregående mätning har Norrbotten den starkaste konfidensindikatorn och Västerbotten den svagaste. Jämtland uppvisar den största försämringen och ligger nu bara marginellt över Västerbotten, konstaterar Lars-Olov Söderström, vd, Norrlandsfonden.

Jämfört med riket är konfidensindikatorns nivå för Norrland marginellt svagare. Sedan den senaste mätningen har dock rikets konfidensindikator för det totala näringslivet försvagats mer. Bilden för riket totalt är relativt lik den norrländska. Detaljhandeln uppvisar ett mycket starkt läge medan övriga branscher backar. De privata tjänstenäringsarna backar dock väsentligt mer för riket än de gör i Norrland.

**GÄVLEBORG** Som enda län i Norrland uppvisar alltså Gävleborg en förbättrad konfidensindikator jämfört med det sista kvartalet 2013. Söderström: – Lägesbedömningen dras framförallt upp av detaljhandeln som rapporterade mycket positivt överlag. Framförallt var man väsentligt mer nöjda med storleken på varulagren jämfört med föregående mätning. I motsats till Norrland i stort rapporterade även tillverkningsindustrin om ett förbättrat och fortsatt starkt läge. Den mest bidragande orsaken till detta var positiva förväntningar på produktionsvolymen kommande kvartal.

Byggsektorn i Gävleborg är dock fortsatt negativa i sina bedömningar. Konfidensindikatorn



Ett nettotal utgörs av andel företag som svarat positivt minus andel som svarat negativt. Konfidensindikatorn för en bransch eller ett område är en sammanvägning av utvalda nettotal.

för branschen är den enda i länet som indikerar ett svagare läge än normalt. Bedömningen försämrades också väsentligt sedan föregående mätning, vilket framförallt berodde på en ytterligare mer negativ bedömning av orderstockarnas storlek.

**VÄSTERNORRLAND** I likhet med för Norrland i stort försämrades läget i Västernorrland sedan föregående mätning. Bilden för näringslivet är dock kraftigt tudelad där detaljhandeln rapporterar om ett mycket starkt och förbättrat läge, framförallt till följd av att man är mycket nöjda med hur försäljningsvolymen utvecklats, medan tillverkningsindustrin rapporterar om ett kraftigt försämrat läge, beroende på ett stort missnöje med orderstockarnas utveckling och negativa bedömningar av varulagens storlek.

– Även byggsektorn backar kraftigt till följd av negativa be-

**”** Norrbotten uppvisar fortsatt det starkaste läget, men Gävleborg är det enda län som förbättrar sitt läge sedan föregående mätning

domningar av orderstockarnas storlek. Dessutom drar negativa förväntningar på antalet anställda ned stämningen. Privata tjänstenärings uppvisar istället en positivare bedömning och ett starkt läge, framförallt beroende på goda förväntningar på efterfrågan det kommande kvartalet, säger Söderström.

**JÄMTLAND** Länet uppvisar den största försämringen av konfidensindikatorn av de norrländska länen. Både tillverkningsindustrin och byggsektorn agerar sänken medan privata tjänstenärings och detaljhandeln gör oförändrat starka bedömningar av läget.

Söderström: – Den kraftiga nedgången för tillverkningsindustrin beror på att företagen ger väsentligt negativare svar på samtliga frågor. Framförallt orderstockarnas storlek och förväntningarna på produktionsvolymen kommande kvartal drar ned bedömningarna. Nivån på konfidensindikatorn för industrin indikerar nu ett mycket svagt läge. Även byggsektorn går alltså kraftigt nedåt, vilket beror på negativa bedömningar av både orderstockarna och förväntningarna på antalet anställda. Detaljhandeln uppvisar i motsats till industrin och byggsektorn ett oförändrat mycket starkt läge, framförallt till följd av att handlarna är nöjda med utfallet av försäljningen under våren och också storleken på varulagren för tillfallet.

**VÄSTERBOTTEN** I likhet med föregående mätning rapporterar näringslivet i Västerbotten om det svagaste läget i Norrland. Fortfarande ligger dock konfidensindikatorn på en nivå över det historiska snittet.

– Utvecklingen är relativt lik den norrländska i stort, där detaljhandeln är stark och också förstärks medan industrin backar. Handlarna är mycket nöjda med utfallet av försäljningsvolymen det senaste kvartalet, medan tillverkningsindustrin svarar negativt på samtliga frågor. Industrin är mer missnöjd både med orderstockarnas och färdigvarulagens storlek och man har re-

**”** Industrin går starkt och byggsektorn är den enda i de norrländska länen som rapporterar om ett förbättrat läge och som ligger i nivå med det historiska snittet.



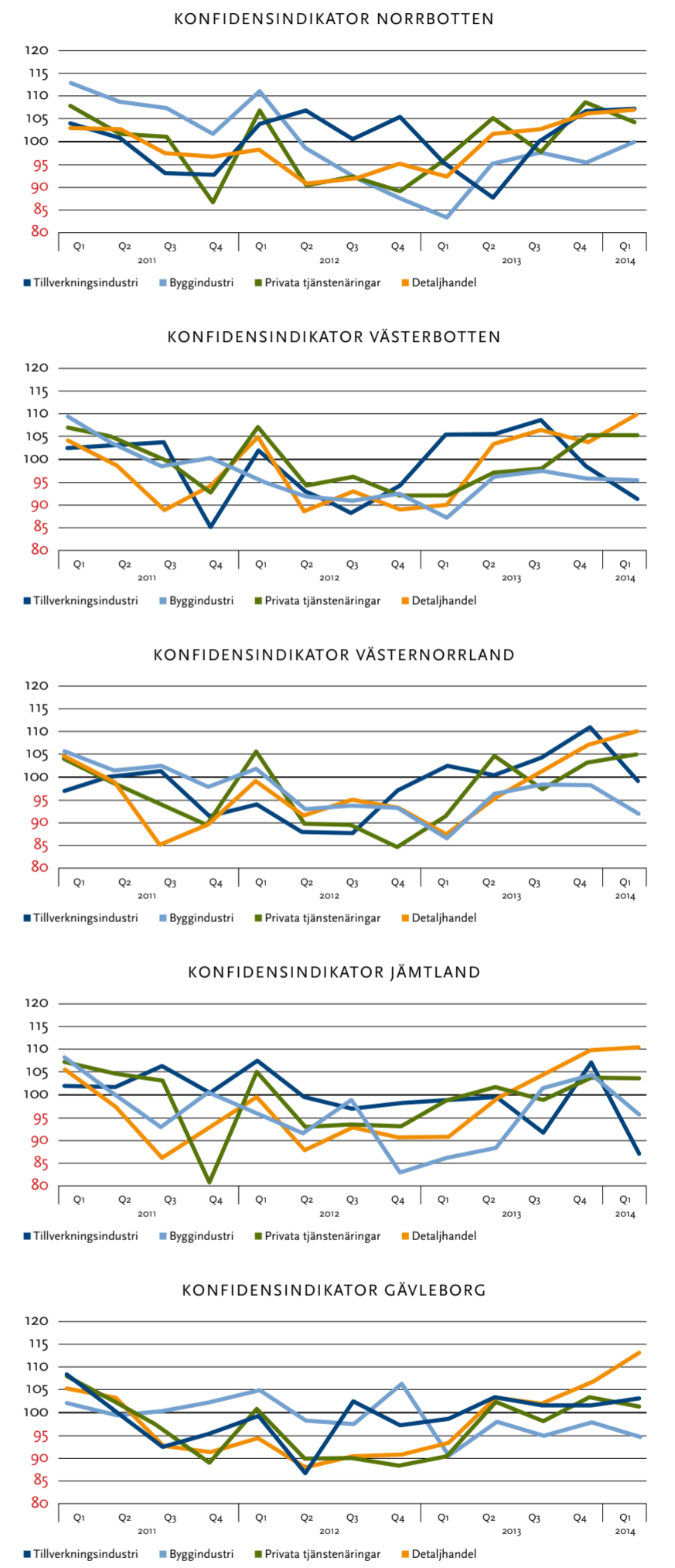
Norrbottens byggsektor är den enda i de norrländska länen som rapporterar om ett förbättrat läge.

lativt negativa förväntningar på produktionsvolymen kommande kvartal, konstaterar Söderström. Privata tjänstenärings och byggsektor gör relativt oförändrade bedömningar av läget, vilket innebär att bedömningen är fortsatt stark för tjänstenärings- och bygg. Byggsektorn i Västerbotten har under en längre tid tyngts ned av svaga bedömningar av orderstockarnas storlek.

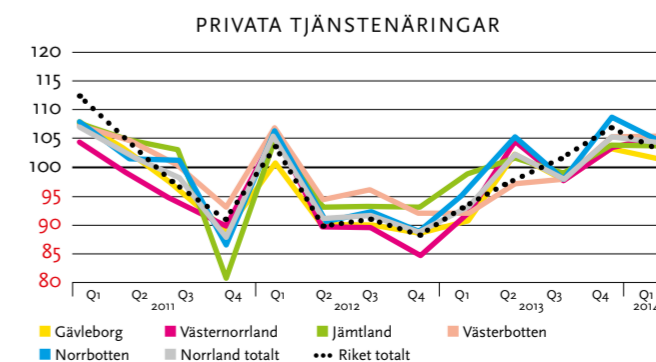
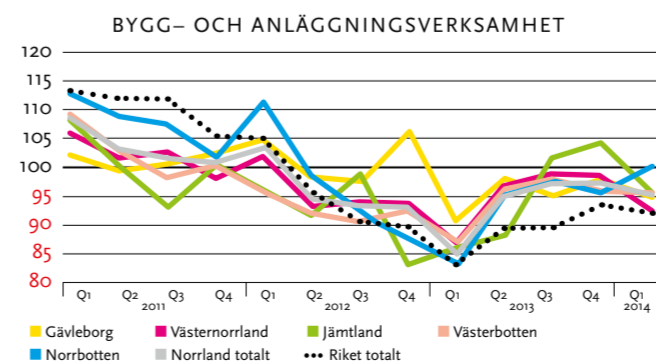
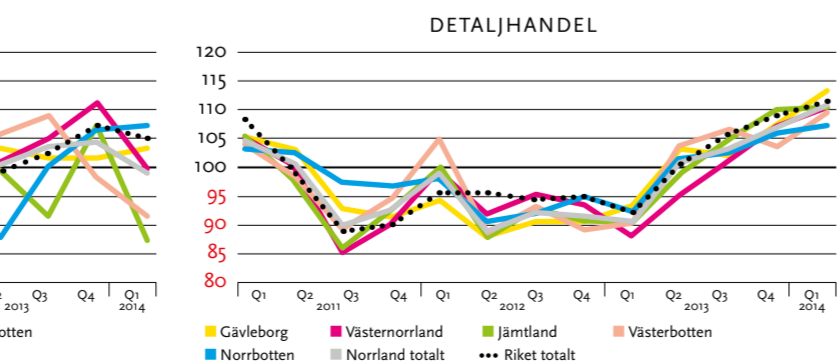
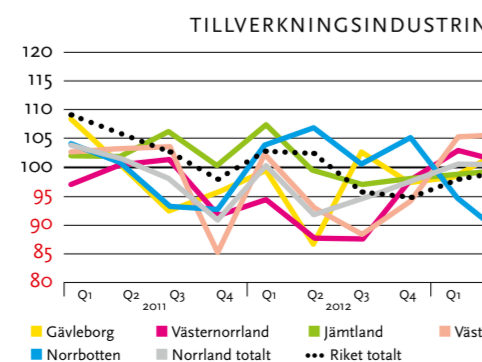
**NORRBOTTEN** Det nordligaste länet fortsätter i likhet med föregående kvartal att visa upp det starkaste stämningsslaget i Norrland. Som enda län har Norrbotten också en starkare konfidensindikator än riket i stort.

– I motsats till de andra norrländska länen och riket i stort är det inte heller handeln som drar länet. Konfidensindikatorn för handeln i Norrbotten är faktiskt den minst starka i Norrland. Istället går industrin starkt och byggsektor är den enda i de norrländska länen som rapporterar om ett förbättrat läge och som ligger i nivå med det historiska snittet. Orsakerna till denna utveckling är att tillverkningsindustrin gör positiva bedömningar av orderstockarna och produktionsvolymens utveckling framöver och att byggsektor förbättrar sin bedömning av hur antalet anställda kommer att utvecklas. Även detaljhandeln gör dock en positiv lägesbedömning framförallt till följd av att man är nöjda med utfallet av försäljningen. Den enda bransch som gör en försämrad lägesbedömning jämfört med föregående mätning är de privata tjänstenäringsarna, men läget bedöms fortfarande som starkt. Orsakerna till den mindre positiva bedömningen är att företagen inte var lika nöjda med utvecklingen av verksamheten och efterfrågan som vid föregående mätning, avslutar Söderström. ■

Graferna visar konfidensindikatorn för respektive län och bransch. Ett värde >110 indikerar att läget är mycket starkare än normalt, 100-110 starkare än normalt, 90-100 svagare än normalt, <90 mycket svagare än normalt. ▶▶



Graferna visar konfidensindikatorn för respektive län och bransch.



Analysera själv de aktuella siffrorna på [www.norrlandsfonden.se](http://www.norrlandsfonden.se)

BYGGSEKTORN I OTAKT I LÄNEN,  NORRBOTTEN.  VÄSTERNORRLAND.

 Detaljhandeln i samtliga län uppvisar förbättrade konfidensindikatorer.

**-73** Svagt orderläge för byggsektorn i Jämtland. Nettotale backar ytterligare från -59 föregående mätning.

**44** Industrin i Gävleborg har positiva förväntningar på produktionsvolymen. Nettotale ökar från 36 föregående kvartal.

# ”Det finns mycket positivt att lyfta fram”

**F**em landshövdingar, fem län, fem framtidsvisioner? Norrlandsbarometern bjöd in till ett samtal om Norrlands viktigaste framtidsfrågor och utvecklingsmöjligheter.

Det blev ett böljande samtal om behovet av dubbelspår, högt utbildad arbetskraft och hotet från en sänkt finsk energiskatt.

• Vilken är den största framtidsfrågan i det korta perspektivet - 2014-2015 - för din region?

*Jöran Hagglund, landshövding, Jämtland:*

– Att företagen känner framtidstro och fortsätter att investera för att bibehålla sin konkurrenskraft. Att besöksnäringen fortsätter att växa trots att vi haft en ganska besvärlig vinter med lite snö.

*Bo Källstrand, landshövding, Västernorrland:*

– Vi måste stimulera bostadsbyggandet, det byggs på tok för lite. Samtliga sju kommuner anger bostadsbrist i centralorterna, trots att vi tappar befolkning.

*Barbro Holmberg, landshövding, Gävleborg:*

– Det är naturligtvis arbetslösheten och integrationen. Arbetslösheten för att det drabbar våra ungdomar. Det är akut, de måste återfå sin framtidstro, vi måste fokusera på att skapa praktikplatser, utbildningar, ja, allt.

*Magdalena Andersson, landshövding, Västerbotten:*

– Jobben är den viktigaste frågan på olika sätt. Å ena sidan saknas det personer till lediga tjänster inom vård och omsorg, dels förlorar vi många arbetstillfällen med anledning av stort varsel vid Volvos anläggning i Umeå. Regionen står inför ett antal industrinedläggningar och totalt kommer cirka 1000 industriarbeten att försvinna de närmaste åren. Kunde vi hitta sätt att gifta ihop de här båda frågorna så vore det förstås bra.

*Sven-Erik Österberg, landshövding, Norrbotten:*

– Dels är fortsatt expansion för gruvnäringen en sådan, det är ett antal projekt som är på väg att realiseras. De stadsflyttar som följer i Malmfälten är oerhört komplexa processer som måste omhändertas väl för alla parter. – Dels etableringen av fler större datahallar efter Facebook.

Här hänger mycket på vad som händer med energiskatten, vilket är en fråga för regeringen. Finland har redan aviserat att man nu sänker energiskatten. Det är absolut ett hot, eftersom Finland har i stort samma grundläggande förutsättningar i fråga om klimat.

• Jag får en känsla av att Finland är snabbare än oss att göra den här typen av affärsdrivande skattemanövrar... Stämmer det?

*Österberg:*

– Vi upplever att de har kortare beslutsvägar, det tänks mer i Sverige, men i stort har vi jämförbara förutsättningar.

• Norrland har som bekant "gott om plats", brukar det heta, men vi ser nu att markfrågan blir mer och mer aktuell. Inte minst gruvnäringen skapar rubriker. Det är många intressen som ska mötas...

*Österberg:*

– Jag ser markanvändningsfrågan som kanske den generellt största frågan nu framåt. Rennäring, skogsbruk, försvar, gruvnäring, besöksnäring, biltestföretag... Alla vill muta in sina marker. Vi har samrådsprocesser mellan gruvnäring och rennäring, men totalt sett måste vi bli ännu bättre på just samråd, det är min bedömning. Nu är det lite för många aktörer som tänker sig ha rätt till olika saker, där man inte riktigt tar hänsyn till andras önskemål. Jag tycker att man märker att det hårdnar i den här frågan när vi tvärtom borde försöka uppnå en ökad förståelse för varandras behov.

*Andersson:*

– Ja, Utmaningen är att få alla de här tillgångarna att harmoniera med varandra, att bibehålla en bra balans i miljön och att värna alla olika intressen. Vindkraft, mineral, levande skog, friluftsliv... Det finns många riksintressen och ritar man upp alla dessa på vår karta har vi helt plötsligt nästan ingen yta kvar till utveckling. Men, vem säger att det ska vara enkelt.

• Okej, vi höjer blicken lite...

Största framtidsfrågan på lång sikt, kommande fem till tio åren eller mer. Vad säger ni?

*Andersson:*

– Den strategiska frågan är hur vi löser den demografiska utmaningen. Umeå är en ung stad, men i fjällområdena har vi en helt annan



Sven-Erik Österberg, landshövding, Norrbotten.

demografi... Vi har en utveckling där kvinnorna lämnar glesbygden för att söka högre utbildning, men männen blir kvar. Det är inlands-kommunernas stora bekymmer, att de som utbildar sig mer också lämnar... Det är nog samma utveckling i alla län på den punkten. Statistiskt är det kvinnorna som går vidare till högre utbildning och den finns inte i Bastuträsk eller Åsele...

*Hagglund:*

– Ytterst är det självklart befolkningsutvecklingen för Jämtland. Vi behöver ytterligare stärka inflyttningen till länet. Då är det viktigt med framgångsrika företag som kan vara attraktiva för att rekrytera kompetent personal.

*Källstrand:*

– Sett även ur Västernorrlands perspektiv är den största frågan vi har demografifrågan. Sedan 50-60 år så har vi haft den klart sämsta befolkningsutvecklingen i landet. Vi har bestämt oss försöka bryta den här utvecklingen, att hitta möjligheter för unga att stanna kvar eller att

”

Statistiskt är det kvinnorna som går vidare till högre utbildning och den finns inte i Bastuträsk eller Åsele

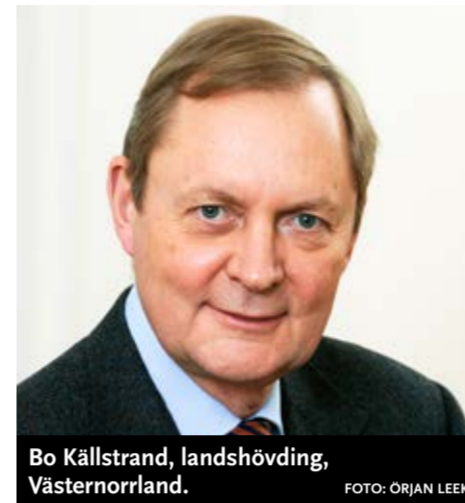
flytta tillbaka efter sin utbildningstid. Den här frågan är helt överskuggande. Nu får vi vara lyckliga över att 2013 visade på positiva siffror, vilket vi gjorde ett glädjeskutt för.

– Infrastrukturförågnarna är också viktiga, vi är det län i Norrland som har de sämsta förbindelserna till Stockholm, tyvärr. Tåget tar lite för lång tid och flyget går lite för sällan. Ett dubbelspår på Ostkustbanan är något som vi slitit mycket med. Det här är också viktigt för att vi har ökande godsströmmar både till och från Norrland och den vill vi ju styra till järnväg av många goda skäl. Men den här järnvägssträckan tål inte mera, det är ingen idé att bygga ut längre norrut om inte godset kan ta sig längre än till Sundsvall.

• En utbyggnad av Ostkustbanan är väl en fråga som delas av fler här...

*Holmberg:*

– Ja, det är en av frågorna även för Gävleborg. Dubbelspår på ostkustbanan är en prioritet, restiden har ökat mellan Hudiksvall och



Bo Källstrand, landshövding, Västernorrland.



Magdalena Andersson, landshövding, Västerbotten.



Jöran Hagglund, landshövding, Jämtland.

Stockholm för att det är enkelspår. Nu har man börjat med de femton kilometerna söder om Sundsvall... Men det måste byggas ut hela vägen. Det är en nyckelfråga för länet.

• Dubbelspår är uppe som fråga även längre upp i norr... Inte sant?

*Österberg:*

– Ja. Infrastrukturförågnarna är väldigt viktiga på sikt, jag tänker framförallt på upprustningen och utbyggnaden av kapaciteten på Malmbanan där frågan om tvåspårig bana aktualiseras. Hit hör även Norrbottenbanan, att bygga banan ner till Umeå. Det måste helt klart till avgörande infrastrukturens utbyggnad.

• OK, om vi tittar mer här och nu, på konjunkturen, vad ser ni?

*Hagglund:*

– Jag bedömer det relativt stabilt. Vi har dock en obalans i tillväxten i länets olika delar. Vissa kommuner har haft en kraftig befolknings-



Barbro Holmberg, landshövding, Gävleborg.

minskning de senaste 25 åren. Det ställer stora krav på möjligheten att tillhandahålla service, såväl privat som offentlig. De gröna näringarna och IT-tekniken ger dock hopp om att vi ska kunna ha en balanserad utveckling i hela länet. Jämtlands län är speciellt såttillvida att det är det län som har flest boende utanför tätorter.

*Källstrand:*

– Man kan väl säga så att det förefaller som att hela norra Sverige drabbats något mindre än övriga Sverige av den här senaste nedgången, konjunkturen uppfattar jag som inte strålade, men okej. Inom skogsnäringen uppfattar jag en viss förbättring.

*Holmberg:*

– Ja, jag tror man måste dela upp det lite... Våra stora företag är så oerhört beroende av internationella konjunkturen, Sandvik finns till exempel i 160 länder. Småföretagandet här på hemmaplan ser rätt så positivt ut ändå. Framförallt inom industri-sektorn börjar det låta lite. Enligt

”

Vårt arbete är ännu bara i sin linda, men det vi känner är att det är oerhört stort intresse från omvärlden för den här arktiska regionen

senaste småföretagarbarometern ligger vi på topp 5 i riket vad gäller ordergång.

*Andersson:*

– Det känns som att just nu går det rakt fram, men med en ljusning i sikte, inte en dip. Norra Sverige har faktiskt i dag Europas lägsta långtidsarbetslöshet, i Västerbotten har vi Sveriges lägsta långtidsarbetslöshet bland unga. Så det finns positiva saker att lyfta fram och glädjas åt.

– Jag har av regeringen fått ett uppdrag att som representant för Sverige tillsammans med Finland och Norge se över möjligheterna till tillväxtfrämjande samarbeten mellan våra respektive länders norra landsändar. Vårt arbete är ännu bara i sin linda, men det vi känner är att det är oerhört stort intresse från omvärlden för den här arktiska regionen, allt från nya transportleder, forskning på ishavets botten... Det finns en positiv nyfikenhet på våra möjligheter.

*Österberg:*

– Det är gott i Norrbotten. Det finns i dag en väldigt kraft att ta tag

”

Vi ser också nya nischer, det som växer fram är ofta kunskapsintensiva företag som inom till exempel fiberoptik

i saker, en mental styrka som känns ny. Vi ser en positiv utveckling av entreprenörskap, nya näringar som växer starkt, vilket har breddat oss som län. Vi är trots allt traditionellt ett "brukslän". Så den här nya företagandan är viktig.

• Vad är din regions styrka framåt?

*Österberg:*

– Luleå tekniska universitet har en stor betydelse på grund av sin forskning i nära samarbete med näringslivet. Här har vi ett stort fokus på innovation och effektivisering av processer. Det är en väldigt styrka för vårt näringsliv.

*Andersson:*

– Människorna. Det är alltid människorna som ligger bakom. Det finns en envishet och påhittighet som är så uppmanande här i Västerbotten. Och lite den här "lika bra att jag ordnar det själv"-attityden. Sedan har vi förstas naturtillgångarna, naturen i sig och maten inte minst.

*Holmberg:*

– Vi har ett antal stora företag som varit och är motorer för vår tillväxt. Ovako och Sandvik är företag som driver utveckling. Men vi ser också nya nischer, det som växer fram är ofta kunskapsintensiva företag som inom till exempel fiberoptik. Besöksnäringen växer också i betydelse, vi ser stora investeringar göras i Kungsberget och vi känner att vi har en stor potential här som län.

*Källstrand:*

– Basen i vår verksamhet kommer fortsatt vara skogsnäringen och produkter baserade på det, inte bara papper och massa. Grön kemi. Stora forskningsresurser satsas här. Sedan arbetar vi också mycket med utveckling av Sundsvall som ett centrum för utbildning och administrativ utveckling. Vi har också en ganska hälsosam och framgångsrik mekanisk industri.

*Hagglund:*

– Jämtlands län är attraktivt ur många aspekter med många starka varumärken och en växande besöksnäring. Vi har höga naturvärden och en närhet till fjällområden som är speciellt. Folk som letar efter ett aktivt friluftsliv, naturupplevelser, trygga och säkra uppväxtmiljöer för barnen hittar detta i länet. Jag tror att det är allt fler som söker dessa värden och att länets tillväxt i stor grad kan byggas på detta. ■



## FAKTA: NYÅKERS

- ▶ Nyåkers är näst störst i världen på pepparkakor.
- ▶ Sedan starten 1952 har pepparkaksfabriken i Nyåker byggts om i flera omgångar och i augusti 2012 togs en ny anläggning i Bjurholm i bruk.
- ▶ Företagets starkaste varumärke är pepparkakorna.
- ▶ Nyåkers har i dag cirka 50 medarbetare.
- ▶ Nyåkers tillverkar även mandelkubb, kardemummaskorpor och ett tiotal andra småkakor.

- ▶ Förutom klassiska pepparkakshjärtan och runda pepparkakor i vackra plåtkärl finns i sortimentet även pepparkakor i flera olika smaker, bland annat vanilj och apelsin. Här finns också pepparkaksdeg, pepparkakshus och ekologiska pepparkakor.

## TIDSRESA: NYÅKERS

- ▶ 1952 Nyåkers Pepparkakor grundas.
- ▶ 1952-54 Nu kommer brödbilen! Försäljningen i bageriet utökas med en brödbil.
- ▶ 1955 Fottrampade. För att leverera i större skala

- byggs en modern bagerilokal i Nyåker. Pepparkakorna stansas ut med hjälp av en pedaldriven maskin.
- ▶ 1960 Bageriet brinner ned till grunden. Bageriet är i stort sett oförsäkrat och kvar finns bara askan.

- ▶ 1960 Satsar på nytt bageri. Sex månader efter branden står det nya bageriet i Nyåker klart och det är full fart på verksamheten igen.
- ▶ 1965 Marknadsledande. Framgångarna för Nyåkers

- pepparkakor fortsätter och de blir marknadsledande.
- ▶ Företaget växer. Från 1965 och framåt lanseras fler produkter och fabriken byggs ut i flera omgångar. En ny anläggning står klar i Bjurholm 2012.

# Christoffer vill sätta Nyåkers Pepparkakor på världskartan

**BJURHOLM.** Norrlandsfondens nära samarbete med det delägda riskkapitalbolaget Partnerinvest är en viktig del i arbetet med den regionala företagsutvecklingen. Ett strålande exempel på detta är satsningen på Nyåkers Pepparkakor i västerbottniska Bjurholm.

Det anrika familjeföretaget med sina prisade pepparkakor hamnade i strukturella svårigheter i och med ett generationsskifte i ägandet. Under 2013 pågick en rättslig process där en förlikning nåddes i februari 2014 och i dag är vd Christoffer Sai Öberg tillsammans med sin storasyster Sofie ägare av företaget.

– Vi hamnade i ett moment 22 under den här tiden och att Partnerinvest gick in var en absolut nödvändighet. Deras tro och satsning som partner betydde nytt kapital och en möjlighet till fortsatt expansion. För mig är det de gjort ett klockrent exempel på varför de en gång skapades, säger Christoffer Sai Öberg som inte bara fick in kapital. Partnerinvest har också varit drivande i att sätta ihop en aktiv och kompetent styrelse.

– Det var otroligt viktigt. Vi fick in proffskompetens och företaget blev kvar i familjen vilket var av största vikt för mig och mina anställda. Själv fick jag energi att gå vidare och jobba med utveckling av bolaget samt dess försäljning på fältet – inte minst internationellt där vi ser en stor tillväxtpotential.

**NYÅKERS PEPPARKAKOR** har en beräknad omsättning på 90 Mkr för 2014 och cirka 45 procent ligger på exportmarknaden där USA, Kanada och England är de största av de 19 länder där Nyåkers pepparkakor i dag finns att tillgå. När vi når Christoffer Sai Öberg för samtalet befinner han sig i Istanbul i Turkiet. Ett land där pepparkakorna räknas som en lyxdelikatess.

– I Turkiet dricks det oerhört mycket te – och det lyxigaste du kan ha till din tekopp är en pepparkaka eller två. Vi har också slagit oss in på Starbucks och Caribou i Turkiet och jag ser stora möjligheter att öka här. Vi vill komma in hos de exklusiva kedjorna och om vi gör rätt och anpassar oss efter ländernas kulturer så är jag övertygad om att vi kan lyckas.

**EN ANNAN STOR FÖRDEL** med att växa internationellt är att i övriga världen äts inte bara pepparkakor i juletider som i Sverige. Här knapras det kakor året runt vilket gör en helt annan produktion och försäljning möjlig.

– I USA betraktas våra smaksatta pepparkakor som hälsosnacks och äts året runt – ungefär som hälsochips.

En mycket viktig del i den fortsatta utvecklingen av Nyåkers Pepparkakor och en eventuell fortsatt ökad export bygger självklart på införsäljningen. Här har Christoffer Sai Öberg, med livslång erfarenhet i branschen och företaget, tydligt märkt av vad som gäller.

– Personlig närvaro betyder allt. Det håller inte att mejla med kunderna och att ha en bra produkt – du måste träffa dem personligen och se dem i



I USA betraktas våra smaksatta pepparkakor som hälsosnacks och äts året runt



Ingela Lidström från Partnerinvest ser fram emot samarbetet med Nyåkers.

90

Mkr är den beräknade omsättningen för 2014 och cirka

45

procent ligger på exportmarknaden där USA, Kanada och England är de största av de 19 länder där Nyåkers pepparkakor i dag finns att tillgå.

ögonen och hålla dina löften. De väntar sig oöm, norrländsk kvalitet från det svenska folkhemmet och de vill att vi ska finnas kvar. Det är lite gammaldags gentlemen's agreement som gäller och det är självklart för mig, liksom det var för min far, fortsätter Christoffer Sai Öberg.

**FLEXIBILITET ÄR ETT** annat ledord i verksamheten. Nyåkers har en mindre, trogen och ytterst kompetent personal som värnar om företaget. Just de korta ledtiderna mellan försök och verkan är en avgörande faktor ur konkurrenssynpunkt.

– Vi gör allt i huset vilket betyder att vi, exempelvis, kan göra en ny förpackning från en dag till en annan – på tal om att anpassa sig efter olika länders kulturer. Vi kan också testa en ny kryddning på en linje från en dag till en annan vilket ger oss stora fördelar på marknaden.

Från Partnerinvest ser man också mycket positivt på partnerskapet med Nyåkers Pepparkakor.

– Vi har målmedvetet letat efter lite mer mogna bolag runt om i Norrbotten och Västerbotten att investera i och det känns jättespännande att få vara med här. De har ett otroligt starkt varumärke men

behövde, förutom kapital, hjälp med att få igång ett arbete med tydligt fokus på lönsamhet och ett långsiktigt tänk där expansion ingår som en pusselbit. Detta bidrog vi till genom att tillsätta en styrelse via vårt nätverk, säger Ingela Lidström, Partnerinvest. ■

## PETTER ALAPÄÄ, Företagsanalytiker, Norrlandsfonden:



– Nyåkers Pepparkakor är ett anrikt varumärke och nu står man redo att ta nästa steg i företagets utveckling. Med en modern produktionsanläggning i Bjurholm och en organisation som är anpassad för att bolaget ska kunna växa, finns alla möjligheter till en bra utveckling framöver. Inte minst på exportmarknaden finns en stor potential. Norrlandsfonden är glada över att kunna vara med och finansiera denna utveckling och att Partnerinvest också kommit in i bolaget med kapital och kompetens stärker företaget ytterligare.



Kronprinsessan Victoria har besökt c/o Gerd och fick en lektion i naturkosmetika av Johan Wiklund och Anna-Lena Wiklund Rippert. Här blandar hon ihop sin egen Blueberry Queen Facial Oil.

FOTO: C/O GERD

# c/o Gerd tar nästa steg

**Jokkmokksföretaget c/o Gerd satsar på den internationella marknaden för sina ekologiska produkter inom hudvård och kosmetik.**

– Vi investerar nu för att möta en ökad efterfrågan, säger Johan Wiklund.

Johan Wiklund är grundare och huvudägare av c/o Gerd tillsammans med sin syster Anna-Lena Wiklund Rippert. Företaget fyller sex år nu i maj och har från starten inriktat sig på att tillverka produkter inom hudvård och kosmetik med fokus på ekologi och nyttjande av råvaror från naturen.

– Vi insåg att vi hade en fantastisk möjlighet i Norrbotten. Att vi kunde ta tillvara naturens råvaror för att tillverka produkter som är vänliga både mot människa och det naturliga kretsloppet, berättar Johan Wiklund som själv har mångårig erfarenhet och kompetens från skönhetsindustrin.

Han började sin bana som frisör och stylist med bas i Stockholm men reste under början av 2000-talet även runt mycket i övriga Europa.

– Jag samlade på mig både kontakter och erfarenheter och under resans gång kände jag att jag verkligen ville försöka hitta andra produkter än alla de kemiska preparat som fanns på marknaden. Det känns fantastiskt att det hela har utvecklats så positivt.

Produkterna som c/o Gerd tillver-



*Vi har en stor fördel i att vi tillverkar allt själva, i vår egen fabrik*



Ekologiska naturprodukter.

kar har en unik prägel som förstärks av den senaste forskningen på området som tydligt visar på att mängden nyttiga ämnen i lingon och blåbär är betydligt större än vad man tidigare trott. Företaget växer och visionen är att bli ett internationellt företag i världsklass.

**Därför tas nu** nästa steg med en satsning på maskinpark och marknadsföring där Partnerinvest går in tillsammans med Norrlandsfonden – de sistnämnda har funnits med i bilden sedan 2011.

– Det är klart att deras satsningar har varit, och är, jätteviktiga för oss. Nu satsar vi på en internationalisering med e-handel som en viktig del. Vi har erfarenhet av vad som funkar och inte funkar och vi satsar på en helt ny, optimerad, plattform för e-handel i Danmark, Norge, Finland, England och Tyskland. Vi ska närmast arbeta upp varumärkeskänningen.

**Att etablera** ett företag är bara det en tung och tuff resa. Att sedan välja att göra det i ett litet inlandssamhälle som Jokkmokk är inte heller alltid det lättaste.

– Nja, det var nog en del som funderade vad vi höll på med egentligen. Men Jokkmokk är viktigt för oss på alla sätt. Dessutom är det en stor del i varumärkesbyggandet. Det skapar igenkänning och trovärdighet hos våra kunder.

c/o Gerds fokus ligger på ekologi och råvaror hämtade från naturen. Företagsnamnet är en hommage till syskonens mor, Gerd, som har inspirerat dem till att använda just råvaror från naturen som bär och torkade växtdelar i tillverkningsprocessen. Hon jobbar också i fabriken.

Produkterna har samstämmigt hyllats av både av kunder och proffsbedömare i branschen och har också prisbelönats vid många olika tillfällen.

– Vi har en stor fördel i att vi tillverkar allt själva, i vår egen fabrik. Vi märker av en ökad medvetenhet och att köparna vill ha bra råvaror.

**Vad har du för drömmar om framtiden?**

– Att vi kan ha en ännu större råvaruförädling på orten, i Jokkmokk. ■

**PER NILSSON,**  
Företagsanalytiker,  
Norrlandsfonden:



– Jag tycker att Johan och Anna-Lena är goda förebilder. Deras företagande visar vad som kan uppnås om man tänker utanför de traditionella ramarna. De kommer att inspirera andra entreprenörstalanger i Norrland att ta tillvara regionens unika värden för bygget av framgångsrika varumärken.



Elisabeth Engström, ekonomischef Norrlandsfonden.

FOTO: LENNART JÖNSSON

## Norrlandsfonden tar över efter Vattenfall Inlandskraft

**Norrlandsfonden övertar alla åtaganden från Vattenfall Inlandskraft AB som lägger ner sin verksamhet.**

– Vi är glada att Norrlandsfonden kan medverka till en bra fortsatt lösning för de företag som berörs, säger Elisabeth Engström, ekonomischef Norrlandsfonden.

**V**attenfall Inlandskraft AB startade 2004 och syftet var att stötta näringslivet i Norrlands inland. Vattenfall har beslutat att lägga ner verksamheten och efter förhandlingar som förts under våren står det klart att Norrlandsfonden tar över alla Vattenfall Inlandskrafts borgensåtaganden.

**Det är ett 80-tal företag** som berörs – alla belägna i Norrlands inland vilket också är ett prioriterat område för Norrlandsfonden.

– Vi har genom alla år haft ett väl fungerande samarbete och det känns naturligt att vi nu fullföljer de engagemang som Vattenfall Inlandskraft gått in i, fortsätter Elisabeth Engström.

**Vattenfall Inlandskraft** har stöttat affärsverksamheter genom att lämna borgen för företags banklån. En verksamhet som Norrlandsfonden är väl bekant med.

– Det är en finansieringsform som ligger nära oss och vår vanliga verksamhet. Alla tidigare kunder hos Vattenfall Inlandskraft är välkomna till oss och vi ser fram emot ett gott samarbete med berörda företag, säger Elisabeth Engström avslutningsvis. ■

**NORRLANDS**  
**Barometern**

Ansvarig utgivare: Lars-Olov Söderström.  
Redaktion: Ronny Olovsson, Ludde Wästfelt, Peter Kemi, Mikael Cylvén, Vinter.  
Tryckeri: Tryck i Norr AB. Upplaga: 4 800.  
Norrlandsfonden, Luleå: Box 56, 971 03 Luleå, tel 0920-24 42 50, fax 0920-24 42 69.  
Sundsvall: Storgatan 31, 852 30 Sundsvall, tel 0920-24 42 50, fax 060-12 31 03.  
E-post: info@norrlandsfonden.se  
Hemsida: www.norrlandsfonden.se

